

Kind in beeld



Denk
Doe
Voel | t

**Klantervaringen van patiënten met
het Kindertherapeuticum in de periode 2010 – 2013**

In vergelijking met klantervaringen in de periodes 1996 – 1999, 2000 – 2004 en 2005 – 2009

Erik W. Baars



Inhoud

| | |
|---|-----------|
| 0. Samenvatting | 3 |
| 1. Inleiding | 5 |
| 2. Onderzoekopzet en respons | 6 |
| 3. Resultaten patiënten enquête | 7 |
| 4. Aanbevelingen t.a.v. kwaliteitsverbetering van zorg, bedrijfsvoering en klantervaringsonderzoek | 15 |
| Bijlagen | 16 |
| Bijlage 1. Vragenlijst | 16 |
| Bijlage 2. Tabellen patiënten enquête | 28 |

Samenvatting

- Het Kindertherapeuticum, een tweedelijns jeugdgezondheidszorg instelling, neemt door haar visie en werkwijze een **unieke plaats** in binnen de Nederlandse gezondheidszorg.
- De **visie en werkwijze** van het Kindertherapeuticum worden gekenmerkt door:
 - de integratie van een reguliere en antroposofische benadering,
 - multidisciplinair werken,
 - veel aandacht voor het unieke van het kind door de inzet van beeldvormende methoden¹, en
 - goed bedrijfsmatig werken.
- **Responspercentages** op de klantervaringen enquêtes:
 - De responspercentages van ouders van patiënten zijn in alle jaren (2000, 2005, 2009, 2014) boven de 40% en kunnen daarmee als voldoende representatief worden beschouwd om gefundeerde uitspraken te doen.
 - Het gemiddelde responspercentage van de enquête is door de jaren heen gezakt van 66% (2000) naar 52% (2005), 51% (2009) en 42% (2014).
 - Het responspercentage over alle vier enquêtes met in totaal 5.725 aangeschreven ouders is 52%.
- **Klantkenmerken:**
 - Het Kindertherapeuticum levert zorg aan (ouders van) patiënten die voor het grootste deel uit de regio komen (55%), maar daarnaast ook uit geheel Nederland (43%), en ook nog in 1% van de gevallen uit het buitenland komen. Iets minder dan de helft van deze kinderen (42%) zit in de leeftijdscategorie 0 t/m 7 jaar, en respectievelijk 37% en 21% in de categorieën 8 t/m 11 jaar en 12 t/m 20 jaar.
 - De ouders van patiënten kiezen voornamelijk (86%) bewust voor de antroposofische zorg. Belangrijkste redenen om hiervoor te kiezen zijn de toegevoegde waarde van de antroposofische zorg (79%) en de belangstelling voor de antroposofische zorg (35%).
 - Ongeveer 3/4 van de gestelde zorgvragen is van psychische, psychosomatische en/of pedagogische aard en 1/4

1. Waar in de tekst van deze publicatie de term beeldvormende methode wordt gebruikt, wordt een praktijkmethode bedoeld waarmee een samenhangend beeld van het kind verkregen wordt dat de problematiek van het kind en diens context in samenhang schetst. Deze beschrijvende, beeldende diagnostiek wordt gecommuniceerd met de ouders en dient tevens als uitgangspunt voor therapie en advies.

van somatisch aard. Over alle perioden genomen is er een duidelijke trend naar meer psychische, psychosomatische en/of pedagogische zorgvragen.

- Patiënten worden vooral door hun eigen huisarts (73%) verwezen, maar ook door een andere (ook niet-school) arts (27%). Het merendeel van de verwijzende artsen (69%) werkt antroposofisch.
- **Ervaringen met de geboden zorg:**
 - Overall kan geconcludeerd worden dat het merendeel van de ouders van patiënten de zorg in het Kindertherapeuticum kwalitatief goed vindt, met enkele verbeterpunten.
 - Naast diagnostiek en advies ondergaat nog 48% van de patiënten een non-verbale behandeling in het Kindertherapeuticum. Meer dan 80% van de ouders is van mening dat het Kindertherapeuticum een goed beeld van de situatie van het kind (84%) en concrete therapeutische adviezen (81%) geeft. 70% of meer van de ouders wordt bevestigd in wat ze al wisten (78%), vindt dat het beeld van hun kind veranderd is (70%) en dat er iets diagnostisch nieuws toegevoegd is (70%). Meer dan een vijfde (22%) van de ouders is van mening dat er iets onverwachts aan het licht gekomen is.
 - Het overgrote deel van de ouders ervaart het duidelijke appèl dat gedaan wordt op de eigen inzet als opvoeder behulpzaam (82%) en steunend (78%). De door het Kindertherapeuticum gegeven adviezen worden in grote mate (73% - 78%) op enigerlei wijze in praktijk gebracht.
 - Wanneer we een vergelijking maken met de uitkomsten van de eerdere enquêtes, dan zien we dat deze goed vergelijkbaar zijn, met overall als trend vanaf 2000 iets lagere positieve scores en iets hogere negatieve scores.
 - Verbeterpunten in de zorg zijn er met name m.b.t. het terugverwijzen naar de eerste lijn (slechts 48% vindt dit goed en snel gaan), en in mindere mate m.b.t. het als confronterend (26%) en ingewikkeld (16%) ervaren worden van het appèl dat gedaan wordt op de eigen inzet van ouders als opvoeder.
- **Subjectief ervaren effecten van de zorg:**
 - Het overgrote deel van de ouders is tevreden over de zorg (89%) en (voor zover gevolgd) de behandeling (85%).
 - Ongeveer 2/3 van de ouders vindt de gezondheidstoestand, het gedrag en/of het psychisch welbevinden na het bezoek aan het Kindertherapeuticum beter, evenals het slapen (41%), de fitheid (44%), het eten (30%) en het overige welbevinden (73%). Slechts in 1% - 3% van de gevallen zien ouders een verslechtering.
 - Het artsbezoek in verband met medische, psychische of pedagogische vragen die in verband staan met de aanmeldingsproblematiek is in de twee maanden voor-

afgaand aan het invullen van de enquête zeer sterk verminderd ten opzichte van de twee maanden voorafgaand aan het bezoek aan het Kindertherapeuticum. Tevens is er een 24% reductie in gebruik van reguliere medicatie.

- Op basis van deze bevindingen kan geconcludeerd worden dat er duidelijke aanwijzingen zijn dat de geboden zorg voor een groot deel effectief is.

- **Ervaringen en tevredenheid over de bedrijfsvoering:**

- De ouders zijn over het algemeen tevreden over de gang van zaken m.b.t. de aanmelding (94%), de planning van de afspraken (94%) en het verloop van de consulten (89%). 80% is tevreden over de schriftelijke verslaglegging en 2/3 is tevreden over de kosten (66%).
- Het minst tevreden is men over de omgang met fouten en andere zaken zoals blijkt uit zowel het laagste percentage tevredenheid (60%) en het hoogste percentage ontevredenheid (18%).

- Op basis van de resultaten van het huidige onderzoek en de vergelijking van de resultaten met de drie eerdere enquêtes in 2000, 2005 en 2009 kunnen de volgende aanbevelingen geformuleerd worden:

Aanbevelingen voor de (verbetering van de) kwaliteit van de zorg en de bedrijfsvoering

1. Gezien de verschuiving richting steeds meer zorgvragen van psychische, psychosomatische en/of pedagogische aard (in 2009: 2/3; in 2014: 3/4) kan het Kindertherapeuticum onderzoeken of het zorgaanbod hier nu en in de toekomst voldoende bij aansluit. Tevens kan onderzocht worden of er nog andere redenen van deze verschuivingen zijn dan de start van de psychiatrische en pedagogische stromen in respectievelijk 2004 en 2005 en kan op basis van de uitkomst hiervan zo nodig gericht beleid gemaakt worden.
2. Gezien het feit dat meer dan een kwart van de verwijzende huisartsen niet-antroposofisch is, kan het Kindertherapeuticum onderzoeken of zij in haar communicatie naar verwijzers en ouders voldoende aansluit bij deze niet-antroposofische doelgroepen.
3. Verbeterpunten m.b.t. de ouders van patiënten zijn er ten aanzien van:
 - de terugverwijzing naar de eerste lijn
 - het als confronterend en/ of ingewikkeld ervaren worden van het appèl dat gedaan wordt op de eigen inzet als opvoeder, en
 - de omgang met fouten en andere zaken
 - vertaling van de bevindingen voor communicatie met het reguliere, niet-antroposofische veld

Aanbevelingen voor het onderzoek naar klantervaringen

1. Het Kindertherapeuticum kan overwegen om voor de verschillende vragen streefnormen (positief en negatief) in te voeren, als kwantitatieve uitdrukking van de door de zorginstelling nagestreefde kwaliteit (bijvoorbeeld: minimaal 85% tevredenheid over de behandeling of maximaal 10% ontevredenheid over de terugverwijzing naar de eerstelijns). Op die manier kunnen, op basis van de jaarlijkse resultaten van de ROM, beleidsbesluiten genomen worden om de gestelde streefnormen te behalen.
2. Ten aanzien van de kosten kunnen een of enkele vragen toegevoegd worden over de prijs/kwaliteit verhouding van de geboden zorg, om zodoende meer inzicht te krijgen op dit punt.

“Het valt mij zeer op dat antroposofische artsen de eerste keer dat ze een kind zien, het ook echt WAARNemen. Dit raakt mij als moeder diep.”

1. Inleiding

Het Kindertherapeuticum is een tweedelijns jeugdgezondheidscentrum in Zeist. Het is in 1996 opgericht na de sluiting van de kinderafdeling van de antroposofische Willem Zeylmans van Emmichovenkliniek in Bilthoven. In de afgelopen 20 jaar van haar bestaan heeft het centrum zich ontwikkeld tot een gezondheidszorginstelling die door haar visie en werkwijze een unieke plaats inneemt binnen het Nederlandse zorgbestel. Binnen het Kindertherapeuticum wordt in het kader van kwaliteitsbeleid elke vijf jaar een onderzoek naar de klantervaringen van ouders van patiënten, verwijzende artsen en een netwerk van therapeuten die voorafgaand en/of aansluitend aan het contact betrokken zijn bij de zorg van het kind. In 2014 is in plaats van het vijfjaarlijkse rendementsonderzoek gestart met een Routine Outcome Monitoring (ROM) onderzoekstraject. Dit onderzoek naar de klantervaringen van ouders² is derhalve de laatste in de reeks van rendementsonderzoeken. Er is besloten geen afsluitend onderzoek te doen naar de klantervaringen van verwijzende artsen en samenwerkende therapeuten.

Visie en werkwijze

De visie en werkwijze binnen het Kindertherapeuticum worden gekenmerkt door: de integratie van een reguliere en antroposofische benadering, multidisciplinair werken, veel aandacht voor het unieke van het kind door de inzet van beeldvormende methoden en goed bedrijfsmatig werken.

Binnen het Kindertherapeuticum wordt de kennis uit de reguliere en uit de antroposofische kindergeneeskunde benut en aaneengesmeed. Reguliere en antroposofische diagnostische methoden en behandelingen worden professioneel geïntegreerd om elk kind (en de ouders) zo optimaal mogelijk te helpen. Iedereen weet hoe belangrijk het is dat een kind goed in zijn lijf zit. Vanuit het antroposofische mensbeeld hanteren de medewerkers een theoretisch concept betreffende het belang van een goede verbinding van het kind met zijn lichamelijkeheid. Daarbij is het noodzakelijk dat kinderen volop de benodigde fysieke en emotionele ruimte krijgen, dat ze veel kunnen bewegen en dat ze de juiste aandacht krijgen.

In 2004 is, naast de reeds bestaande medische stroom, de psychiatische stroom van start gegaan. In 2005 is daaraan nog de pedagogische stroom toegevoegd. In het afgelopen decennium hebben beide nieuwe stromen zich stap voor stap ontwikkeld en uitgebreid. Binnen de medewerkersgroep worden derhalve geneeskundige inzichten uitgebreid met inzichten uit de orthopedagogie, fysiotherapie, logopedie, psychiatrie en

andere menswetenschappen. Gezondheidsproblemen worden hierdoor multidisciplinair onderzocht, benoemd en behandeld. Binnen het Kindertherapeuticum wordt vanuit de hulpvraag breder dan in een reguliere setting, multidisciplinair gekeken naar de samenhang tussen pathologie, constitutie en de ontwikkeling van het kind. Tijdens de teambespreking worden de waarnemingen vertaald naar een gemeenschappelijk oordeel in een gemeenschappelijke (antroposofische) taal op een hoger abstractie niveau. Op dit niveau wordt vervolgens een samenhang zichtbaar die een verklaring biedt voor (idealer) alle waarnemingen op het gebied van pathologie, constitutie en ontwikkeling. Deze samenhang wordt vervolgens terugvertaald naar een diagnostisch dynamisch beeld dat gecommuniceerd wordt met de ouders en dat tevens uitgangspunt is voor het aansluitend geven van praktische handvatten voor de ouders en behandelaars.

Het Kindertherapeuticum realiseert goede hulp voor de kinderen en hun ouders door middel van: cliëntgericht werken; door afwezigheid van wachtlijsten en een kleinschalige, persoonlijke benadering; hulp door deskundige specialisten die hun vakken op peil houden; gestructureerd en planmatig werken; het registreren van de verrichtingen en de tussentijdse vorderingen; periodiek klantervaringsonderzoek bij de cliënten en het onderzoeken van het rendement van de diagnoses en adviezen.

Kwaliteitsbeleid en verantwoording afleggen

In de afgelopen jaren heeft de opkomst van de Evidence Based Medicine benadering een grote invloed gehad op de ontwikkeling van de gezondheidszorg. In toenemende mate wordt beroepsgroepen en zorginstellingen gevraagd verantwoording af te leggen van klantervaringen, kwaliteit en (kosten) effectiviteit.

In de afgelopen 20 jaar van haar bestaan heeft het Kindertherapeuticum in dit kader drie keer onderzoek laten doen naar de ervaringen van haar klanten (ouders van kinderen, verwijzende artsen en therapeuten) met de diensten die zij biedt. In 2000 en 2005 werd het onderzoek door de Vreelandgroep uitgevoerd, in 2009/2010 door het lectoraat Antroposofische Gezondheidszorg aan Hogeschool Leiden. In deze drie onderzoeken zijn voor een groot deel dezelfde vragen gesteld, zodat een vergelijking van de resultaten door de jaren heen mogelijk is.

In dit rapport worden, evenals in de voorgaande onderzoeken, de klantervaringen van de ouders in de afgelopen jaren in kaart gebracht. De ervaringen van verwijzende artsen en samenwerkende therapeuten is deze keer niet onderzocht. Naast het beschrijven van de resultaten van de enquête uit 2014/2015 worden de uitkomsten vergeleken met de voorgaande drie enquêtes op overeenkomsten, verschillen en trends. Tenslotte worden, op basis van de uitkomsten, in dit rapport aanbevelingen gedaan om de zorg en de bedrijfsvoering (nog) verder te verbeteren.

2. Daar waar de term 'ouders' wordt gebruikt, kan ook andere verzorgers in plaats van de ouders worden gelezen.

2. Onderzoeksofzet en respons

Het doel van het onderzoek is inzicht te verkrijgen in de ervaringen die ouders van patiënten in de afgelopen jaren met het Kindertherapeuticum hebben opgedaan. Daarbij wordt gekeken naar vier thema's van aspecten die betrekking hebben op:

1. De klantkenmerken
2. De ervaringen met de geboden zorg
3. De subjectief ervaren effecten van de zorg, en
4. De ervaringen en tevredenheid over de bedrijfsvoering

Het onderzoek is uitgevoerd met behulp van een schriftelijke enquête (online en papier) met zowel gesloten als open vragen. Alle ouders van patiënten die de afgelopen vier jaar (2010 – 2013) het Kindertherapeuticum hebben bezocht, zijn benaderd (zie bijlage 2).

Alle enquêtes zijn geanonimiseerd verwerkt.

2.1 Respons op de steekproef

Respons

Van de 1.267 benaderde ouders vulden er 528 de vragenlijst in. Dit betekent een respons van 42%. Een responspercentage van 40% wordt over het algemeen als redelijk gezien, boven de 60% is goed. Het responspercentage van 42% kan dus als voldoende representatief worden beschouwd om uitspraken over te doen³.

Totale responspercentages over 18 jaar

De responspercentages over alle, in een periode van 18 jaar, 5.725 aangeschreven ouders is 52% en daarmee dus voldoende representatief (tabel 1).

Tabel 1. Totaal responspercentage over 18 jaar

| Doelgroep | Aange schreven | Terug gestuurd | Respons |
|------------------|-------------------|-------------------|---------|
| Ouders patiënten | 5.725 | 2.993 | 52% |

Vergelijking in respons tussen de enquêtes in 2000, 2005 en 2009

Het gemiddelde responspercentage zakte door de jaren heen van 66%, 52%, 51% naar 42%. In alle jaren is het responspercentage boven de 40% en dus voldoende representatief geweest.

Responspercentage per stroom

Van de 1.267 benaderde ouders zit ongeveer de helft (was meer dan 2/3) in de medische stroom, meer dan 20% in de psychiatische stroom en iets meer dan 30% (was een kleine 10%) in de pedagogische stroom. Van de medische, de pedagogische en de psychiatische stroom komt respectievelijk ongeveer 39%, 52% en 53% voor diagnostiek alleen (was respectievelijk 39%, 65% en 69%); 14%, 8% en 7% voor diagnostiek en eenmalige controle (was respectievelijk 18%, 7% en 14%); en 47%, 39% en 45% voor zowel diagnostiek als behandeling (was respectievelijk 42%, 28% en 16%) (tabel 3).

Tabel 3. Respons per stroom (n)

| Stroom | Aantal patiënten per stroom | Alleen diagnostiek | Diagnostiek +1 controle | Diagnostiek + behandeling |
|---------------|--------------------------------|-----------------------|----------------------------|------------------------------|
| Medisch | 596 | 234 | 83 | 279 |
| Pedagogisch | 289 | 152 | 24 | 113 |
| Psychiatrisch | 382 | 187 | 25 | 170 |
| Totaal | 1.267 | 573 | 132 | 562 |

³ Schreuder Peters R.P.I.J. , *Methoden & Technieken van onderzoek. Principes en praktijk*, 2000.

3. Resultaten patiënten enquête

In dit hoofdstuk worden de resultaten van de enquêtes (zie bijlage 1), gehouden onder ouders van patiënten beschreven. De patiënten enquête is ingevuld door 528 van 1.267 aangeschreven ouders. In 90% van de gevallen is de enquête ingevuld (ook) door de moeder, in 13% (ook) door de vader en in 1% door iemand anders.

Binnen de enquête komen de volgende thema's aan de orde:

1. De klantkenmerken (aan welke populatie wordt zorg geleverd?)
2. De ervaringen met de geboden zorg (hoe wordt de kwaliteit van de zorg door de klanten ervaren?)
3. De subjectief ervaren effecten van de zorg (hoe wordt de effectiviteit van de zorg door de klanten ervaren?), en
4. De ervaringen en tevredenheid over de bedrijfsvoering (hoe wordt de bedrijfsvoering van het Kindertherapeuticum beoordeeld?)

3.1 Klantkenmerken

De ouders van kinderen met een zorgvraag hebben gekozen voor het Kindertherapeuticum. Welke leeftijden hebben hun kinderen? Uit welke delen van Nederland zijn ze afkomstig? In welke mate kiezen ze hierbij bewust voor de antroposofische zorg? Welke soorten zorgvragen stellen zij en door wie worden ze verwezen?

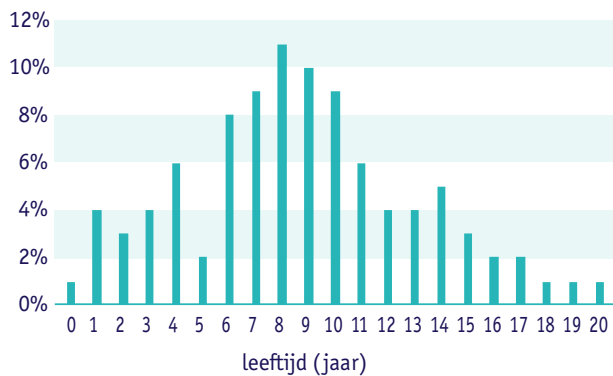
In deze paragraaf worden aan de hand van deze vragen de kenmerken van de populatie waaraan zorg verleend wordt door het Kindertherapeuticum in kaart gebracht.

Spreiding over de leeftijdscategorieën

42% van de kinderen is in de leeftijdscategorie 0 t/m 7 jaar. Respectievelijk 41% en 17% van de bezoekende kinderen aan het Kindertherapeuticum zitten in de categorieën 8 t/m 11 jaar en 12 t/m 20 jaar (figuur 2).

Spreiding over de postcoderegio's

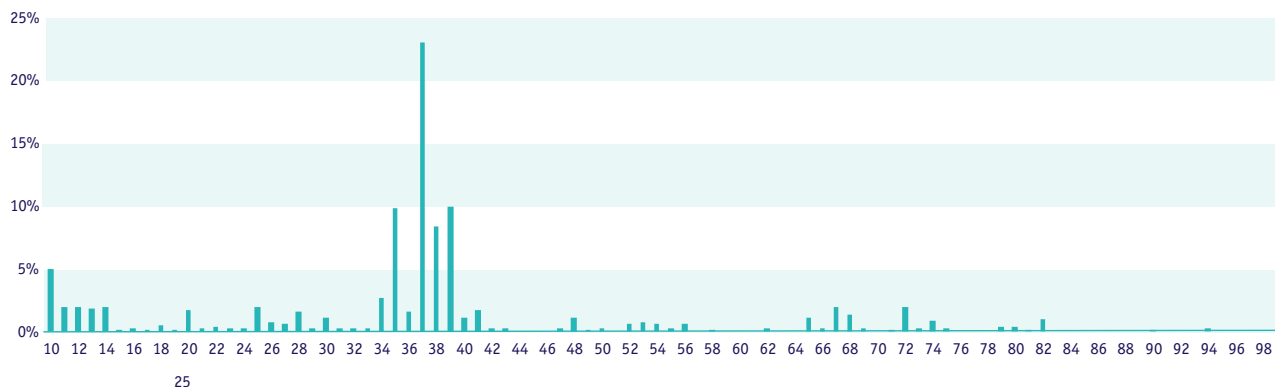
55% (vorige onderzoek: 43%) van de bezoekende kinderen komt uit de voor het Kindertherapeuticum regionale postcodegebieden 34 t/m 40. 1% van de kinderen komt uit het buitenland (code 999) en de rest (ongeveer 44% (vorig onderzoek: 55%)) komt uit vrijwel alle gebieden van Nederland (figuren 3 en 4).



Figuur 2. Percentage leeftijden van kinderen (n = 1.217)



Figuur 3. Postcodegebieden in Nederland (tweecijferig)



Figuur 4. Verdeling van de woonplaatsen van de kinderen over de Postcodegebieden in Nederland (tweecijferig) (percentage) (n = 1.208)

Bewuste keuze voor antroposofische zorg?

Van de ouders heeft 86% een bewuste keuze gemaakt voor antroposofische zorg. De belangrijkste redenen van deze keuze zijn de toegevoegde waarde van antroposofische zorg (79%) en belangstelling voor antroposofische zorg (35%). In veel mindere mate kiezen de ouders voor het Kindertherapeuticum op advies van een leerkracht of therapeut (12%), op advies van familie (10%), om onbekende andere redenen (9%), of omdat het kind elders uitbehandeld is (3%).

Soorten zorgvragen

Er kan een onderscheid worden gemaakt naar, door de ouders aangegeven, somatische zorgvragen en zorgvragen van psychische, psychosomatische en/of pedagogische aard. In de periode 2010-2014 was 3/4 van de zorgvragen van psychische, psychosomatische en/of pedagogische aard en 1/4 van somatisch aard (zie voor het overzicht van de verschillende zorgvragen: bijlage 2).

In vergelijking met de voorgaande drie perioden is er een duidelijke en consistente trend naar verhoudingsgewijs meer psychische, psychosomatische en/of pedagogische zorgvragen (53% (2000) > 73% (2014)) (tabel 4).

Verwijzende instantie

Bijna driekwart van de verwijzingen (73%) werd door de eigen huisarts, en in 19%, respectievelijk 8% van de gevallen door een andere arts of de schoolarts gedaan. In vergelijking met de vorige perioden zijn er duidelijke verschuivingen zichtbaar. Het aantal verwijzingen door de eigen huisarts is na een voortdurende daling vanaf 2000 tot 2009, in 2014 weer toegenomen (49% (2009) > 73% (2014)). Het aantal verwijzingen door andere artsen is in 2014 weer vergelijkbaar met 2000 en 2005 (tabel 5).

De percentages antroposofisch en niet-antroposofisch verwijzende artsen zijn door de jaren heen vrij constant gebleven: ongeveer driekwart van de verwijzende artsen is antroposofisch en iets meer dan 1/5 niet (tabel 6).

“Wij denken oprecht dat als we hier niet naar toe waren gegaan ons kind in een opname was beland, op speciaal onderwijs was gekomen en hierdoor een ander leven had gehad. Het is onze redding geweest.”

Tabel 4. Soorten zorgvragen

| Jaar | Somatisch | | Psychisch, psychosomatisch, pedagogisch | | Totaal |
|---------------|--------------|------------|---|------------|--------------|
| | n | % | n | % | n |
| 2014 | 420 | 27% | 1.131 | 73% | 1.551 |
| 2009 | 972 | 33% | 1.931 | 67% | 2.903 |
| 2005 | 789 | 39% | 1.242 | 61% | 2.031 |
| 2000 | 1.052 | 47% | 1.201 | 53% | 2.253 |
| Totaal | 2.813 | 39% | 4.374 | 61% | 7.187 |

Tabel 5. Verwijzende instanties

| | Totaal | | 2014 | | 2009 | | 2005 | | 2000 | |
|----------------|--------------|-------------|------------|-------------|------------|-------------|------------|-------------|------------|-------------|
| | n | % | n | % | n | % | n | % | n | % |
| Eigen huisarts | 1.504 | 65% | 206 | 73% | 462 | 49% | 270 | 72% | 566 | 80% |
| Andere arts | 624 | 27% | 54 | 19% | 377 | 40% | 74 | 20% | 119 | 17% |
| Schoolarts | 193 | 8% | 24 | 8% | 108 | 11% | 29 | 8% | 32 | 3% |
| Totaal | 2.321 | 100% | 284 | 100% | 947 | 100% | 373 | 100% | 717 | 100% |

Tabel 6. Werkt de arts antroposofisch?

| | Totaal | | 2014 | | 2009 | | 2005 | | 2000 | |
|---------------|--------------|-------------|------------|-------------|------------|-------------|------------|-------------|------------|-------------|
| | n | % | n | % | n | % | n | % | n | % |
| Ja | 1.388 | 76% | 237 | 69% | 527 | 77% | 333 | 79% | 528 | 73% |
| Nee | 410 | 22% | 97 | 28% | 139 | 20% | 79 | 19% | 192 | 26% |
| Niet bekend | 38 | 2% | 10 | 3% | 19 | 3% | 12 | 2% | 7 | 1% |
| Totaal | 1.836 | 100% | 344 | 100% | 685 | 100% | 424 | 100% | 727 | 100% |

Conclusie klantkenmerken

Op basis van de verschillende deelresultaten kunnen we concluderen dat het Kindertherapeuticum zorg levert aan ouders van patiënten die voor het grootste deel uit de regio komen (55%), maar voor een belangrijk deel ook uit geheel Nederland (44%), en ook nog in 1% van de gevallen uit het buitenland komen. 42% van de kinderen zit in de leeftijdscategorie 0 t/m 7 jaar, en respectievelijk 41% en 17% in de categorieën 8 t/m 11 jaar en 12 t/m 20 jaar. 86% van de ouders kiest bewust voor de antroposofische zorg. Belangrijkste redenen om hiervoor te kiezen zijn de toegevoegde waarde van de antroposofische zorg (79%) en de belangstelling voor de antroposofische zorg (35%). Ongeveer 3/4 van de gestelde zorgvragen is van psychische, psychosomatische en/of pedagogische aard en 1/4 van somatisch aard. In vergelijking met de voorgaande twee perioden is er een duidelijke trend naar meer psychische, psychosomatische en/of pedagogische zorgvragen. Patiënten worden vooral door hun eigen huisarts (73%) verwezen. Het merendeel van de verwijzende artsen (69%) werkt antroposofisch.

3.2 De ervaringen met de geboden zorg

In deze paragraaf worden de ervaringen van de ouders met de geboden zorg beschreven. Naast multidisciplinaire diagnostiek waarin de beeldvormende methode een centrale rol speelt, en aansluitend advisering, biedt het Kindertherapeuticum ook de mogelijkheid van aanvullende behandeling.

Bijna de helft van de kinderen (48%) volgt na de diagnostiek ook nog behandeling binnen het Kindertherapeuticum. Bij de groep behandelde kinderen bestaat de behandeling uit ritmische massage (61%), euritmitherapie (31%), logopedie/sensorische integratietherapie (26%), kunstzinnige therapie (26%), individuele gesprekstherapie (22%), muziektherapie (16%) of speltherapie (11%).

Doelstellingen

Het Kindertherapeuticum heeft duidelijke doelstellingen geformuleerd die ten grondslag liggen aan de diagnostiek-, advies- en behandelaanpak.

Meer dan 80% van de ouders is van mening dat het Kindertherapeuticum een goed beeld van de situatie van het kind (84%) en concrete therapeutische adviezen (81%) geeft. 70% of meer van de ouders wordt bevestigd in wat ze al wisten (78%), vindt dat er concrete pedagogische adviezen (71%) gegeven worden, dat het beeld van hun kind veranderd is (70%) of dat er iets diagnostisch nieuws toegevoegd is (70%). Bijna de helft van de mensen (48%) is van mening dat ze een snelle en duidelijke terugverwijzing naar de eerste lijn krijgen. Wanneer we naar de belangrijkste negatieve beoordelingen kijken, dan zien we dat meer dan 30% van de ouders een negatief oordeel heeft over de snelle en duidelijke terugverwijzing naar de eerste lijn (31%), dat het beeld van hun kind veranderd is (25%), dat iets diagnostisch nieuws toegevoegd is (20%) en de concrete pedagogische adviezen (18%) (tabel 7). Wanneer we een vergelijking maken met de uitkomsten van

Tabel 7. Oordeel over doelstellingen (percentages)

| | Ja | Weet niet | Nee |
|---|----|-----------|-----|
| Goed beeld situatie kind (n = 494) | 84 | 9 | 7 |
| Concrete therapeutische adviezen (n = 484) | 81 | 9 | 10 |
| Concrete pedagogische adviezen (n = 437) | 71 | 11 | 18 |
| Snelle en goede terugverwijzing naar de eerstelijns (n = 234) | 48 | 21 | 31 |
| Is het beeld van het kind veranderd? (n = 511) | 70 | 5 | 25 |
| Bent u bevestigd in wat u al wist? (n = 511) | 78 | 11 | 11 |
| Is er iets nieuws toegevoegd? (n = 511) | 70 | 10 | 20 |

Tabel 8. Is er iets onverwachts aan het licht gekomen? (percentages)

| | Ja | Weet niet | Nee |
|---------------------------|-----------|-----------|-----------|
| 2014 (n = 511) | 22 | 7 | 71 |
| 2009 (n = 962) | 25 | 5 | 70 |
| 2005 (n = 609) | 27 | 6 | 67 |
| 2000 (n = 762) | 27 | 5 | 68 |
| Totaal (n = 2.844) | 25 | 6 | 69 |

Tabel 9. Hoe heeft u het appèl op uw eigen inzet als opvoeder ervaren? (percentages)

| | Ja | Weet niet | Nee |
|-------------------------|----|-----------|-----|
| Behulpzaam (n = 511) | 82 | 9 | 9 |
| Steunend (n = 511) | 78 | 11 | 11 |
| Confronterend (n = 511) | 26 | 8 | 66 |
| Ingewikkeld (n = 511) | 16 | 11 | 73 |
| Verwarrend (n = 511) | 11 | 12 | 77 |

Tabel 10. Wat heeft u met de adviezen gedaan? (percentages)

| | Ja | Weet niet | Nee |
|---|----|-----------|-----|
| Therapeutische adviezen gaan uitvoeren (n = 511) | 78 | 9 | 13 |
| Beeld op eigen manier vertaald in maatregelen (n = 511) | 76 | 10 | 13 |
| Pedagogische adviezen in praktijk gebracht (n = 511) | 73 | 12 | 14 |
| Thuisgekomen kon ik er niets mee (n = 511) | 7 | 10 | 83 |
| Laten rusten (n = 511) | 8 | 9 | 82 |

de enquête van 2009, dan zien we dat deze over het algemeen vergelijkbaar zijn, met iets een positievere beoordeling van de concrete pedagogische adviezen (63% (2009) > 71% (2014)) (zie bijlage 2).

Stabiel door alle jaren heen is ongeveer een kwart van de ouders van mening dat er iets onverwachts aan het licht gekomen is en iets meer dan 2/3 dat er niets onverwachts gevonden is.

Door het Kindertherapeuticum wordt een duidelijk appèl gedaan op de eigen inzet als opvoeder van de ouders. Het overgrote deel vindt deze aanpak behulpzaam (82%) en steunend (78%). Rond een kwart van de ouders vindt deze aanpak confronterend (26%). Slechts respectievelijk 16% en 11% vindt deze benadering ingewikkeld of verwarrend (tabel 9). In vergelijking met de vorige enquête is er alleen een afname in het percentage ouders dat de aanpak ingewikkeld vindt (22% (2009) > 16% (2014)) (zie bijlage 2).

De door het Kindertherapeuticum gegeven adviezen worden in grote mate (73% - 78%) op enigerlei wijze in praktijk gebracht. In een klein aantal gevallen konden ouders er thuis gekomen niets mee (7%) of hebben ze de adviezen laten rusten (8%) (tabel 10).

Wanneer we een vergelijking maken met de uitkomsten van de enquête van 2009, dan zien we dat deze vergelijkbaar zijn, met overall een lichte trend vanaf 2000 tot iets lagere positieve scores en iets hogere negatieve scores voor de therapeutische en pedagogische adviezen (zie bijlage 2).

Conclusie ervaringen met de geboden zorg

Overall kan geconcludeerd worden dat het merendeel van de ouders van patiënten de zorg in het Kindertherapeuticum kwalitatief goed vindt, met enkele verbeterpunten.

Naast diagnostiek en advies ondergaat nog 48% van de patiënten een non-verbale behandeling in het Kindertherapeuticum. Meer dan 80% van de ouders is van mening dat het Kindertherapeuticum een goed beeld van de situatie van het kind (84%) en concrete therapeutische adviezen (81%) geeft. Meer dan 2/3 van de ouders wordt bevestigd in wat ze al wisten (78%), vindt dat het beeld van hun kind veranderd is (70%) en dat er iets diagnostisch nieuws toegevoegd is (70%). Meer dan een vijfde (22%) van de ouders is van mening dat er iets onverwachts aan het licht gekomen is.

Het overgrote deel van de ouders ervaart het duidelijke appèl dat gedaan wordt op de eigen inzet als opvoeder als behulpzaam (82%) en steunend (78%). De door het Kindertherapeuticum gegeven adviezen worden in grote mate (73% - 78%) op enigerlei wijze in praktijk gebracht.

Wanneer we een vergelijking maken met de uitkomsten van de enquête van 2009, dan zien we dat deze vergelijkbaar zijn, met overall een lichte trend vanaf 2000 tot iets lagere positieve scores en iets hogere negatieve scores voor de therapeutische

en pedagogische adviezen.

Een duidelijk verbeterpunt in de zorg was en is nog steeds de snelle en goede terugverwijzing naar de eerste lijn, alhoewel dit wel verbeterd is in vergelijking met 2009. Daarnaast is het door 26% en 16% van de ouders als respectievelijk confronterend en ingewikkeld ervaren worden van het appèl dat gedaan wordt op de eigen inzet als opvoeder, nog een aandachtspunt.

3.3 De subjectief ervaren effecten van de zorg

Ouders van patiënten komen met concrete zorgvragen en verwachten hierop van het Kindertherapeuticum een adequaat antwoord in de vorm van goede en transparante diagnostiek, adequate advisering, eventuele behandeling en na het bezoek het verzorgen van een goede overgang in de vorm van een adequate terugverwijzing naar de eerste lijn en/of adequate advisering m.b.t. het zelfstandig aan de slag kunnen gaan met de gezondheidsproblemen van hun kind.

In deze paragraaf worden de door de ouders subjectief ervaren effecten van de geboden zorg beschreven. Deze drukken zich uit in: tevredenheid over de consulten en de behandeling, de gezondheidstoestand, het gedrag en/of het psychisch welbevinden, het algemeen welbevinden, het aantal artsbezoeken en het gebruik van medicatie na het bezoek in vergelijking met voor het bezoek van het kind aan het Kindertherapeuticum.

Tevredenheid over consulten en behandeling

89% van de ouders is redelijk tevreden (25%) tot zeer tevreden (64%) over de consulten. 85% is redelijk tevreden (30%) tot zeer tevreden (55%) over de gevolgde behandeling in het Kindertherapeuticum. Over de consulten en de behandeling is respectievelijk 4% en 5% ontevreden (zie bijlage 2).

Verandering van gezondheidstoestand, gedrag en/of psychisch welbevinden

Zo'n 2/3 van de ouders vindt de gezondheidstoestand, het gedrag en/of het psychisch welbevinden na het bezoek beter. Slechts 2 á 3% vindt het verslechterd en iets minder dan 1/3 van de ouders vindt de gezondheidstoestand, het gedrag en/of het psychisch welbevinden na het bezoek ongewijzigd (tabel 11). In vergelijking met beide voorgaande metingen is het percentage ouders dat een verbetering vaststelt iets lager (69% (2005) > 64% (2009) > 57% (2014)), blijven de percentages verbetering van het gedrag en het psychisch welbevinden (tussen 67% - 72%) gelijk en blijft ook het percentage verslechtering vrijwel ongewijzigd (2% - 3%) (zie bijlage 2).

Bijna 2/3 van de ouders (64%) die een verbetering zien, is tevens van mening dat de adviezen van het Kindertherapeuticum hierop van invloed zijn geweest.

Tabel 11. Verandering van gezondheidstoestand, gedrag en/of psychisch welbevinden (percentages)

| | Beter | Geen verandering | Slechter |
|--|-------|------------------|----------|
| Huidige gezondheidstoestand kind in vergelijking met voor bezoek KT (n = 511) | 57 | 41 | 2 |
| Huidige gedrag kind in vergelijking met voor bezoek KT (n = 511) | 70 | 27 | 2 |
| Huidig psychisch welbevinden kind in vergelijking met voor bezoek KT (n = 511) | 72 | 26 | 3 |

Algemeen welbevinden

Het algemeen welbevinden van het kind na het bezoek aan het Kindertherapeuticum is verbeterd m.b.t. het slapen (41%), de fitheid (44%), het eten (30%) en het overige welbevinden (73%). Slechts in 1% – 3% van de gevallen is het algemeen welbevinden verslechterd.

Tabel 12. Algemeen welbevinden van het kind sinds bezoek aan het Kindertherapeuticum (percentages)

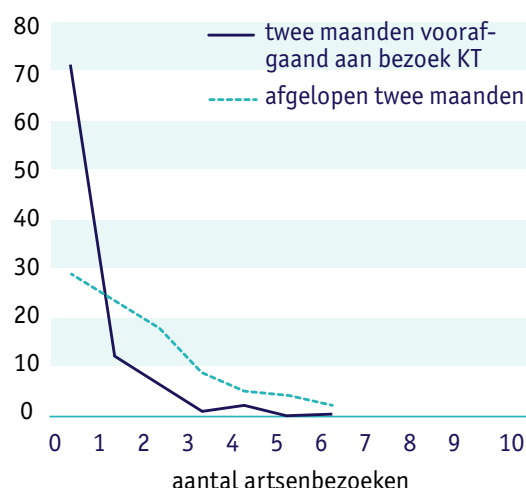
| | Veel beter | Beter | Niet slechter/ niet beter | Slechter | Veel slechter |
|-------------------|------------|-------|---------------------------|----------|---------------|
| Slapen (n = 511) | 11 | 30 | 55 | 3 | 0 |
| Fitheid (n = 511) | 13 | 31 | 54 | 2 | 0 |
| Eten (n = 511) | 9 | 21 | 68 | 1 | 0 |
| Overig(n = 511) | 21 | 52 | 25 | 2 | 0 |

Artsbezoek en medicatiegebruik

Het artsbezoek in verband met medische, psychische of pedagogische vragen die in verband staan met de aanmeldingsproblematiek in de twee maanden voorafgaand aan het invullen van de enquête is enorm gedaald ten opzichte van de laatste twee maanden voorafgaand aan het bezoek aan het Kindertherapeuticum. Het percentage dat geen arts bezoekt heeft, stijgt van 29% naar 71%, het percentage eenmalige bezoeken aan een arts daalt van 23% naar 12%, en ook het percentage twee bezoeken aan een arts daalt fors, van 18% naar 6%. De percentages van het drie, vier, vijf, zes, acht en tien bezoeken in de twee maanden voorafgaand aan het invullen van de enquête zijn steeds lager in vergelijking met het aantal artsbezoeken in de laatste twee maanden voorafgaand aan het bezoek aan het Kindertherapeuticum (figuur 2). De bovengenoemde percentages zijn vrij vergelijkbaar aan de resultaten van de enquêtes van 2000, 2005 en 2009.

In 27%, 35% en 35% van de gevallen werden kinderen voorafgaand aan het bezoek aan het Kindertherapeuticum met respectievelijk reguliere medicatie, antroposofische en/of homeopathische middelen, en uitwendige therapie behandeld. In 49% van de gevallen wordt minder en in 25% meer reguliere medicatie gebruikt na het bezoek aan het Kindertherapeuticum. Voor de antroposofische en/ of homeopathische

medicijnen zijn deze cijfers 24% minder versus 49% meer, en voor de uitwendige behandeling 24% minder versus 54% meer (tabel 13).



Figuur 2. De aantallen artsbezoeken in verband met acute medische vragen (percentages) die in verband staan met de aanmeldingsproblematiek in de afgelopen twee maanden in vergelijking met het aantal artsbezoeken in de laatste twee maanden voorafgaand aan het bezoek aan het Kindertherapeuticum (KT)

Tabel 13. Gebruik van medicatie en uitwendige behandeling voor en na het bezoek aan het Kindertherapeuticum (percentages)

| | Veel minder | Minder | Evenveel | Meer | Veel meer |
|--|-------------|--------|----------|------|-----------|
| Reguliere medicijnen (n = 140) | 25 | 24 | 26 | 19 | 6 |
| Antroposofische of homeopathische medicijnen (n = 197) | 12 | 12 | 27 | 38 | 11 |
| Uitwendige behandeling (n = 178) | 12 | 12 | 22 | 49 | 5 |

Conclusie subjectief ervaren effecten van de zorg

Het overgrote deel van de ouders is tevreden over de zorg (89%) en (voor zover gevolgd) de behandeling (85%). Ongeveer 2/3 van de ouders vindt de gezondheidstoestand, het gedrag en/of het psychisch welbevinden na het bezoek aan het Kindertherapeuticum beter, evenals het slapen (41%), de fitheid (44%), het eten (30%) en het overige welbevinden (73%). Slechts in 1% – 3% van de gevallen zien ouders een verslechtering. Het artsbezoek in verband met medische, psychische of pedagogische vragen die in verband staan met de aanmeldingsproblematiek is in de twee maanden voorafgaand aan het invullen van de enquête zeer sterk verminderd ten opzichte van de twee maanden voorafgaand aan het bezoek. Tevens is er een 49% reductie in gebruik van reguliere medicatie.

Op basis van deze bevindingen kan geconcludeerd worden dat er duidelijke aanwijzingen zijn dat de geboden zorg voor een groot deel effectief is.

3.4 De ervaringen en tevredenheid over de bedrijfsvoering

De ouders zijn in meer dan 85% van de gevallen tevreden over de gang van zaken m.b.t. de aanmelding (94%), de planning van de afspraken (94%) en het verloop van de consulten (89%). 80% is tevreden over de schriftelijke verslaglegging en meer dan 2/3 is tevreden over de kosten (67%). Het minst tevreden is men over de omgang met fouten en andere zaken zoals blijkt uit zowel het laagste percentage tevredenheid

(60%) en het hoogste percentage ontevredenheid (18%) (tabel 14).

3.4 Specifieke thema's**Toegevoegde waarde**

Zoals gezegd neemt het Kindertherapeuticum door haar visie en werkwijze een bijzondere plaats in binnen de (kinder) geneeskunde in Nederland.

Centraal in het werken van het Kindertherapeuticum staat de diagnostische beeldvormende methode, waarmee reguliere en antroposofische kennis en observaties van alle verschillende therapeutische disciplines geïntegreerd (kunnen) worden. Op basis van het diagnostische beeld kunnen therapeutische en pedagogische adviezen worden gegeven, en behandelingen vorm gegeven worden die aansluiten op het unieke en complexe van het kind en diens situatie. In deze adviezen en behandelingen is naast de noodzakelijke ziekte-bestrijdende aanpak (bijvoorbeeld anti-epileptica) veel aandacht voor gezondheid bevordering op lichamelijk, psychosociaal en betekenisgeving niveau. Hiermee worden de zelfregulerende, zelfhelende en zelfsturende vermogens van het kind (en diens omgeving) versterkt.

Het overgrote merendeel van de ouders van patiënten is tevreden tot zeer tevreden over het toepassen van deze methode, over de daar uit voortvloeiende adviezen en behandelingen en de therapeutische effecten van dit geheel.

Tabel 14. Mening over aspecten van de bedrijfsvoering (percentages)

| | Zeer tevreden | Redelijk tevreden | Niet tevreden/ niet ontevreden | Redelijk ontevreden | Zeer ontevreden |
|---|---------------|-------------------|--------------------------------|---------------------|-----------------|
| Aanmelding (n = 511) | 62 | 32 | 3 | 1 | 0 |
| Planning afspraken (n = 511) | 67 | 27 | 3 | 2 | 1 |
| Verloop consulten (n = 511) | 64 | 25 | 7 | 2 | 2 |
| Schriftelijke verslaglegging (n = 511) | 46 | 34 | 11 | 6 | 3 |
| Kosten (n = 511) | 20 | 47 | 24 | 7 | 2 |
| Omgang met fouten en andere zaken (n = 209) | 30 | 30 | 22 | 12 | 6 |

Op basis hiervan kunnen we concluderen dat de beeldvormende methode (inclusief alles wat er uit voortkomt) een duidelijke, toegevoegde waarde binnen de (kinder)geneeskunde heeft.

Kosten

De kosten van het bezoek aan het Kindertherapeuticum worden in veel gevallen voor een kleiner of groter deel niet vergoed door de ziektekostenverzekering. Het is daarom opvallend dat in de enquête van 2014 slechts 9% van de ouders ontevreden over de kosten was en 67% tevreden. In de vorige enquêtes waren deze percentages 6.5% en 68% (2009), 4.8% en 73.5% (2005), en 5.9% en 81.9% (2000).

Desalniettemin is er een lichte toename van het percentage ontevreden ouders. Het percentage tevreden ouders blijft in vergelijking met de vorige enquête wel gelijk.

Op basis van de resultaten van de enquête is onduidelijk of de populatie ouders die het Kindertherapeuticum bezoekt goed verzekerd zijn of dat er sprake is van een dusdanige prijs/kwaliteit verhouding van de geboden zorg dat ouders bereid zijn om de kosten zelf te betalen.

Gezien de lichte toename van het percentage ontevreden ouders, is het te overwegen dat het Kindertherapeuticum gericht beleid op dit punt ontwikkelt.

Relevante verschuivingen ten opzichte van vorige metingen

Sinds haar oprichting in 1996 heeft het Kindertherapeuticum vier onderzoeken (2000, 2005, 2009 en 2014) naar klantervaringen laten verrichten, zodat vergelijking en het vaststellen van opvallende verschillen en trends mogelijk is. De meest relevante verschuivingen zijn:

- Het gemiddelde **responspercentage van de enquête ingevuld door ouders** is door de jaren heen gezakt: 66% (2000) > 52% (2005) > 51% (2009) > 42% (2014).
- Er is er duidelijke trend naar meer psychische, psychosomatische en/of pedagogische **zorgvragen**: 53% (2000) > 61% (2005) > 67% (2009) > 73% (2014) in vergelijking tot somatische zorgvragen.
- Het percentage **verwijzingen** door de eigen huisarts is in 2014 weer gelijk aan 2005, evenals het aantal verwijzingen door andere artsen.
- Een steeds groter percentage **patiënten van niet-antroposofische huisartsen** meldt zich aan bij het Kindertherapeuticum.
- Het percentage ouders die het duidelijke **appèl dat gedaan wordt op de eigen inzet als opvoeder ingewikkeld** vindt is weer afgenomen naar het gemiddelde percentage over alle jaren (16%): 12% (2000) > 15% (2005) > 22% (2009) > 16% (2014).
- Zowel bij de ervaringen met de **doelstellingen** als de gegeven **adviezen** van het Kindertherapeuticum zien we in de laatste enquêtes vergelijkbare positieve en negatieve scores.

- In vergelijking met beide vorige metingen zijn de percentages ouders die in 2014 een verbetering van **de gezondheidstoestand, het gedrag en/of het psychisch welbevinden** vaststellen en die een verslechtering vaststellen vrijwel ongewijzigd.

“Wij zijn erg dankbaar dat het Kindertherapeuticum ons inzicht gegeven heeft. De gesprekken waren altijd prettig en leerzaam. Veel kundigheid. Liefdevolle aandacht voor de kinderen en de ouders. Dit heeft zeer helend gewerkt voor onze zoon maar ook voor ons als gezin.”

“Fijn om te ervaren dat er uitgebreide en korte lijnen lopen in de communicatie tussen de verschillende disciplines. Ik voel mij erkend als ouder.”

“Ik heb de eerlijkheid altijd erg gewaardeerd. Niet altijd fijn om te horen, maar je kunt er vervolgens wel iets mee doen.”

4. Aanbevelingen t.a.v. kwaliteitsver- betering van zorg, bedrijfsvoering en klantervaringson- derzoek

Op basis de resultaten van het huidige onderzoek en de vergelijking van de resultaten met de drie eerdere enquêtes in 2000, 2005 en 2009, kunnen de volgende aanbevelingen geformuleerd worden:

Aanbevelingen voor de (kwaliteit van de) zorg en de bedrijfsvoering:

1. Gezien de verschuiving richting steeds meer zorgvragen van psychische, psychosomatische en/of pedagogische aard (in 2009: 2/3) kan het Kindertherapeuticum onderzoeken of het zorgaanbod hier nu en in de toekomst voldoende bij aansluit. Tevens kan onderzocht worden of er nog andere redenen van deze verschuivingen zijn dan de start van de psychiatrische en pedagogische stromen in respectievelijk 2004 en 2005 en kan op basis van de uitkomst hiervan zo nodig gericht beleid gemaakt worden.
2. Gezien het stijgend aantal patiënten van niet-antroposofische huisartsen kan het Kindertherapeuticum onderzoeken of zij in haar communicatie naar verwijzers en ouders voldoende aansluit bij deze niet-antroposofische doelgroepen.
3. Verbeterpunten m.b.t. de ouders van patiënten zijn er ten aanzien van:
 - a. de terugverwijzing naar de eerste lijn
 - b. de concrete pedagogische adviezen, en
 - c. het als ingewikkeld ervaren worden van het appèl dat gedaan wordt op de eigen inzet als opvoeder
 - d. de omgang met fouten en andere zaken
 - e. vertaling van de bevindingen voor communicatie met het reguliere, niet-antroposofische veld
4. Ondanks het feit dat een groot deel van de ouders van patiënten nog steeds tevreden of neutraal is over de kosten van het bezoek aan het Kindertherapeuticum, is het percentage tevreden ouders nog iets gedaald. Wanneer deze trend doorzet kan dit erin resulteren dat er mogelijk een groeiend aantal ouders is dat de zorg te duur gaat vinden. Het Kindertherapeuticum kan ten aanzien van deze trend beleid ontwikkelen om ook deze klanten te behouden.

Aanbevelingen voor het onderzoek naar klantervaringen

Het Kindertherapeuticum kan overwegen om voor de verschillende vragen streefnormen (positief en negatief) in te voeren, als kwantitatieve uitdrukking van de door de zorginstelling nagestreefde kwaliteit (bijvoorbeeld: minimaal 85% tevredenheid over de behandeling of maximaal 10% ontevredenheid over de terugverwijzing naar de eerstelijns). Op die manier kunnen, op basis van de jaarlijkse resultaten van de ROM, zo nodig beleidsbesluiten genomen worden om de gestelde streefnormen te behalen.

Ten aanzien van de kosten kunnen een of enkele vragen toegevoegd worden over de prijs/kwaliteit verhouding van de geboden zorg, om zodoende meer inzicht te krijgen op dit punt.

“Ben vooral dankbaar dat er een plek als deze is. Die gedachte alleen is steunend. De gedachte dat als we ergens echt vastlopen in de opvoeding, er een plek is waar we heen kunnen voor advies. Advies waar we vertrouwen in hebben, omdat ons beeld van ons kind, en wat zij (in dit geval) van ons vraagt duidelijker wordt, en daarmee wat ze nodig heeft vertaald in concrete handvatten. Geweldig toch?”

Bijlagen

In de bijlagen treft u de vragenlijst en de resultaten van alle vier de enquêtes (2000, 2005, 2009 en 2014):

- Bijlage 1. Vragenlijst 2014
- Bijlage 2. Patiënten enquête

In bijlage 2 zijn niet alle in de enquêtes gestelde vragen opgenomen. Bij alle tabellen zijn de percentages aangegeven, tenzij anders vermeld.

Bijlage 1. Vragenlijst 2014

1**Wat is de unieke code van uw kind?***Open vraag*

Vult u hier de negen-cijferige code (zonder spaties of puntjes) in die u bij onze mail over het onderzoek hebt ontvangen.

*(klein)***2****Ik wil deelnemen aan het rendementsonderzoek van het Kindertherapeuticum:***Single-**responsevraag*

ja

nee [[>> Einde onderzoek](#)]**3****Naar aanleiding van welke gezondheidsvraag heeft u contact gezocht met het Kindertherapeuticum?***Multi-**responsevraag*

U kunt het hokje bij één of meer mogelijkheden aankruisen of een extra mogelijkheid toevoegen:

Minimaal aantal vinkjes: 1

allergie

angsten

buikpijn

chronische infecties

concentratieproblemen

eczeem

eetproblemen

emotionele problemen

gedragsproblemen

KNO-problemen

leerproblemen

luchtwegproblemen

moeheid

motorische problemen

onrust

ontwikkelingsproblemen

opvoedingsproblemen

problemen met zindelijk worden

psychiatrische problemen

slaapproblemen

sociale problemen

somberheid

urinewegsinfecties

anders (1), nl.

anders (2), nl.

anders (3), nl.

4 Met wie heeft u het intake-gesprek en adviesgesprek gevoerd? *Single-responsevraag*

- H. Heringa, orthopedagoog
- M. van den Wildenberg, orthopedagoog
- L. Schaper, kinder- en jeugdpsychiater
- E.P. Schoorel, kinderarts

5 Door wie werd u naar het Kindertherapeuticum verwezen? *Single-responsevraag*

- mijn eigen huisarts
- een andere arts
- een schoolarts
- niet van toepassing

6 Werkt de arts die u bij de vorige vraag heeft aangekruist antroposofisch? *Single-responsevraag*

- ja
- nee
- weet ik niet
- niet van toepassing

7 Werd u door (nog) iemand anders dan de arts gewezen op de mogelijkheid van het Kindertherapeuticum? *Multi-responsevraag*
Meerdere antwoorden zijn mogelijk

Minimaal aantal vinkjes: 1

- nee
- ja, door een leerkracht op school
- ja, door een ouder van school
- ja, door een kennis
- ja, door een familielid
- ja, door een therapeut
- ja, via een tijdschrift
- ja, door

8 Heeft u bewust gekozen voor de antroposofische zorg van het Kindertherapeuticum? *Single-responsevraag*

- Ja [[>> Vraag 9.](#)]
- Nee [[>> Vraag 10.](#)]

9**Zo ja, wat is daarvan de reden?**
*Meerdere antwoorden zijn mogelijk**Multi-responsevraag***Minimaal aantal vinkjes: 1**

- Advies van familie of vrienden
- Advies van leerkracht of therapeut
- Belangstelling antroposofische gezondheidszorg
- Toegevoegde waarde van de antroposofische gezondheidszorg
- Elders uitbehandeld
- Anders, namelijk
- Niet van toepassing

10**Kunt u uw mening geven over de volgende zaken:***Tabelvraag (single response)*

| | zeer tevreden | redelijk tevreden | niet tevreden/ niet ontevreden | redelijk ontevreden | zeer ontevreden | |
|--|---------------|-------------------|-----------------------------------|---------------------|-----------------|--|
| De gang van zaken met betrekking tot de aanmelding bij het Kindertherapeuticum (website, informatie vooraf, schriftelijke aanmelding e.d.) | ○ | ○ | ○ | ○ | ○ | |
| De planning van de afspraken | ○ | ○ | ○ | ○ | ○ | |
| Het verloop van de consulten (intake, onderzoeken van het kind en advies) | ○ | ○ | ○ | ○ | ○ | |
| De kosten van de consulten | ○ | ○ | ○ | ○ | ○ | |
| De schriftelijke verslaglegging van de bevindingen | ○ | ○ | ○ | ○ | ○ | |

11**Kunt u uw mening geven over de volgende zaken:***Tabelvraag (single response)*

| | zeer tevreden | redelijk tevreden | niet tevreden/ niet ontevreden | redelijk ontevreden | zeer ontevreden | n.v.t. | |
|--|---------------|-------------------|-----------------------------------|---------------------|-----------------|--------|--|
| | | | | | | | |

| | | | | | | |
|--|-----------------------|-----------------------|-----------------------|-----------------------|-----------------------|-----------------------|
| De omgang met fouten of zaken die, naar uw mening, niet goed zijn gegaan | <input type="radio"/> | <input type="radio"/> | <input type="radio"/> | <input type="radio"/> | <input type="radio"/> | <input type="radio"/> |
|--|-----------------------|-----------------------|-----------------------|-----------------------|-----------------------|-----------------------|

12

Bij de volgende vragen gaat het om het diagnostisch consult en de beoordeling door het team van het Kindertherapeuticum en dus niet om de eventueel daarop volgende behandeling.

Tussenpagina

Niet invullen

13

Het Kindertherapeuticum heeft een aantal doelstellingen. Kunt u per onderdeel aangeven of dat naar uw oordeel is waargemaakt?

Tabelvraag (single response)

| | ja | ik weet niet | nee | niet van toepassing |
|---|-----------------------|-----------------------|-----------------------|-----------------------|
| Ik heb een goed beeld van de situatie van mijn kind gekregen | <input type="radio"/> | <input type="radio"/> | <input type="radio"/> | <input type="radio"/> |
| Ik kreeg concrete adviezen over de therapeutische aanpak | <input type="radio"/> | <input type="radio"/> | <input type="radio"/> | <input type="radio"/> |
| Ik kreeg concrete adviezen over de pedagogische aanpak | <input type="radio"/> | <input type="radio"/> | <input type="radio"/> | <input type="radio"/> |
| Ik kreeg een snelle en duidelijke terugverwijzing naar de eerste lijn | <input type="radio"/> | <input type="radio"/> | <input type="radio"/> | <input type="radio"/> |

14

Het Kindertherapeuticum heeft een aantal doelstellingen. Kunt u per onderdeel aangeven of dat naar uw oordeel is waargemaakt?

Tabelvraag (single response)

| | ja | ik weet niet | nee |
|---------------------------------------|-----------------------|-----------------------|-----------------------|
| Is het beeld dat u heeft over uw kind | <input type="radio"/> | <input type="radio"/> | <input type="radio"/> |

| | | | | |
|---|-----------------------|-----------------------|-----------------------|--|
| door het bezoek aan het Kindertherapeuticum veranderd of aangevuld? | | | | |
| Bent u bevestigd in wat u al wist? | <input type="radio"/> | <input type="radio"/> | <input type="radio"/> | |
| Is er iets nieuws aan toegevoegd? | <input type="radio"/> | <input type="radio"/> | <input type="radio"/> | |

15

Het Kindertherapeuticum heeft een aantal doelstellingen. Kunt u per onderdeel aangeven of dat naar uw oordeel is waargemaakt?

Tabelvraag (single response)

| | | | | |
|---|-----------------------|-----------------------|-----------------------|--|
| | ja | ik weet niet | nee | |
| Is er iets onverwachts aan het licht gekomen? | <input type="radio"/> | <input type="radio"/> | <input type="radio"/> | |

16

Kunt u dit toelichten?

Open vraag (groot)



17

Hoe hebt u het appèl op uw eigen inzet als opvoeder ervaren?

Tabelvraag (multi response)

Exact aantal vinkjes: 1

| | | | | |
|---------------|--------------------------|--------------------------|--------------------------|--|
| | ja | ik weet niet | nee | |
| Confronterend | <input type="checkbox"/> | <input type="checkbox"/> | <input type="checkbox"/> | |
| Behulpzaam | <input type="checkbox"/> | <input type="checkbox"/> | <input type="checkbox"/> | |
| Verwarrend | <input type="checkbox"/> | <input type="checkbox"/> | <input type="checkbox"/> | |
| Ingewikkeld | <input type="checkbox"/> | <input type="checkbox"/> | <input type="checkbox"/> | |
| Steunend | <input type="checkbox"/> | <input type="checkbox"/> | <input type="checkbox"/> | |

18

Heeft u nog op een andere manier het appèl op uw eigen inzet als opvoeder ervaren?

Open vraag (groot)



19

Wat hebt u met de adviezen gedaan?

Tabelvraag (multi response)

Exact aantal vinkjes: 1

| | ja | ik weet niet | nee | |
|---|--------------------------|--------------------------|--------------------------|--|
| De pedagogische adviezen in praktijk gebracht | <input type="checkbox"/> | <input type="checkbox"/> | <input type="checkbox"/> | |
| De therapeutische adviezen gaan uitvoeren | <input type="checkbox"/> | <input type="checkbox"/> | <input type="checkbox"/> | |
| Het beeld op mijn eigen manier vertaald in maatregelen | <input type="checkbox"/> | <input type="checkbox"/> | <input type="checkbox"/> | |
| Laten rusten, ik kom er later nog wel eens op terug | <input type="checkbox"/> | <input type="checkbox"/> | <input type="checkbox"/> | |
| Het klonk wel goed, maar thuisgekomen kon ik er eigenlijk niets mee aanvangen | <input type="checkbox"/> | <input type="checkbox"/> | <input type="checkbox"/> | |

20

Heeft u nog iets anders met de adviezen gedaan?

Open vraag (groot)

21

Heeft uw kind een behandeling gevolgd in het Kindertherapeuticum na de diagnostiek?

Single-responsevraag

Ja

Nee [[>> Vraag 27.](#)]

22

Welke behandeling(en)?
Er zijn meerdere antwoorden mogelijk

Multi-responsevraag

Minimaal aantal vinkjes: 1

- Euritmietherapie
- Ritmische massage
- Muziektherapie
- Kunstzinnige therapie

- Logopedie / sensorische integratietherapie
- Speltherapie
- Individuele gesprekstherapie

23

Wat is uw tevredenheid over deze behandeling?

Multi-
responsevraag

Exact aantal vinkjes: 1

- zeer tevreden
- redelijk tevreden
- niet tevreden/ niet ontevreden
- redelijk ontevreden
- zeer ontevreden

24

Kunt u iets zeggen over het resultaat van de behandeling?

Open vraag
(groot)

25

Heeft u ouderbegeleiding gehad in het
Kindertherapeuticum na de diagnostiek?

Single-
responsevraag

- Ja
- Nee [[>> Vraag 27.](#)]

26

Wat is uw tevredenheid over deze begeleiding?

Multi-
responsevraag

Exact aantal vinkjes: 1

- zeer tevreden
- redelijk tevreden
- niet tevreden/ niet ontevreden
- redelijk ontevreden
- zeer ontevreden

27

Deze vragen gaan over de vergelijking van verschillende aspecten van de gezondheidstoestand van uw kind in de periode voordat u het Kindertherapeuticum bezocht en op dit moment .

Tabelvraag (multi
response)

Exact aantal vinkjes: 1

| | beter | geen verandering | slechter | |
|---|--------------------------|--------------------------|--------------------------|--|
| Hoe is het met de gezondheidstoestand van uw kind (voorbeelden: oorontsteking, schoolverzuim door ziekte) nu, vergeleken met de periode vlak voordat u het Kindertherapeuticum bezocht? | <input type="checkbox"/> | <input type="checkbox"/> | <input type="checkbox"/> | |
| Hoe is het met het gedrag van uw kind (voorbeelden: onrust, luisteren) nu, vergeleken met de periode vlak voordat u het Kindertherapeuticum bezocht? | <input type="checkbox"/> | <input type="checkbox"/> | <input type="checkbox"/> | |
| Hoe is het met het psychische (wel)bevinden van uw kind (voorbeelden: angst en spanning) nu, vergeleken met de periode vlak voordat u het Kindertherapeuticum bezocht? | <input type="checkbox"/> | <input type="checkbox"/> | <input type="checkbox"/> | |

28

Heeft deze verandering, naar uw mening, iets te maken met de adviezen vanuit het Kindertherapeuticum?

Multi-responsevraag

Exact aantal vinkjes: 1

- ja
- ik weet niet
- nee
- niet van toepassing (er was geen verandering)

29

Hoe vaak hebt u in de afgelopen twee maanden met uw kind een arts bezocht in verband met een medische, psychische of pedagogische vraag, die in verband staat met de aanmeldingsproblematiek?

Open vraag (klein)

Geef het aantal bezoeken aan in een getal

30

Hoe vaak hebt u in de twee maanden voorafgaand aan uw eerste contact met het Kindertherapeuticum met uw kind een arts bezocht in verband met een medische, psychische of pedagogische vraag, die in verband staat met de aanmeldingsproblematiek?

Open vraag (klein)

Geef het aantal bezoeken aan in een getal

31

Kunt u aangeven hoe het gebruik van medicijnen (inclusief de door uzelf gegeven uitwendige behandelingen) veranderd is sinds u het Kindertherapeuticum hebt bezocht?

Tabelvraag (single response)

| | veel minder | minder | even veel | meer | veel meer | n.v.t. | |
|--|-----------------------|-----------------------|-----------------------|-----------------------|-----------------------|-----------------------|--|
| reguliere medicijnen | <input type="radio"/> | <input type="radio"/> | <input type="radio"/> | <input type="radio"/> | <input type="radio"/> | <input type="radio"/> | |
| antroposofische of homeopathische medicijnen | <input type="radio"/> | <input type="radio"/> | <input type="radio"/> | <input type="radio"/> | <input type="radio"/> | <input type="radio"/> | |
| uitwendige behandeling | <input type="radio"/> | <input type="radio"/> | <input type="radio"/> | <input type="radio"/> | <input type="radio"/> | <input type="radio"/> | |

32

Hoe is het algemeen welbevinden van uw kind sinds u het Kindertherapeuticum hebt bezocht?

Tabelvraag (multi response)

Exact aantal vinkjes: 1

| | veel beter | beter | niet beter/ niet slechter | slechter | veel slechter | |
|--------------------|--------------------------|--------------------------|------------------------------|--------------------------|--------------------------|--|
| eten | <input type="checkbox"/> | <input type="checkbox"/> | <input type="checkbox"/> | <input type="checkbox"/> | <input type="checkbox"/> | |
| slapen | <input type="checkbox"/> | <input type="checkbox"/> | <input type="checkbox"/> | <input type="checkbox"/> | <input type="checkbox"/> | |
| fitheid | <input type="checkbox"/> | <input type="checkbox"/> | <input type="checkbox"/> | <input type="checkbox"/> | <input type="checkbox"/> | |
| overig welbevinden | <input type="checkbox"/> | <input type="checkbox"/> | <input type="checkbox"/> | <input type="checkbox"/> | <input type="checkbox"/> | |

33

Welke andere aspecten van het welbevinden van uw kind (anders dan eten, slapen en fitheid) zijn veranderd sinds u het Kindertherapeuticum hebt bezocht?

Open vraag (groot)

34

Is er nog iets wat u aan de medewerkers van het Kindertherapeuticum kwijt wilt omdat zij daar hun voordeel mee kunnen doen, en daardoor de kinderen ook?

*Open vraag
(groot)*

35

Als u één ding zou kunnen veranderen aan de zorg die u kreeg, wat zou dat dan zijn?

*Open vraag
(groot)*

36

Om welke reden(en) zou u aan een kennis een bezoek aan het Kindertherapeuticum aanraden?

*Open vraag
(groot)*

37

Om welke reden(en) zou u aan een kennis een bezoek aan het Kindertherapeuticum afraden?

*Open vraag
(groot)*

38

Op welke wijze heeft u het informatiemateriaal ofaanmeldformulier gekregen?

*Single-
responsevraag*

per post

gedownload van de website van het Kindertherapeuticum

39

Wat vond u van de kwaliteit van de informatie die u vooraf heeft gekregen?

Single-responsevraag

- voldoende
- neutraal
- onvoldoende

40

Bent u bekend met de klachtenregeling (IKBC) van de antroposofische zorgaanbieders?

Single-responsevraag

- ja
- nee

41

Wij kunnen ons voorstellen dat u nog opmerkingen heeft die niet in deze vragenlijst aan de orde zijn gekomen. Wij stellen het zeer op prijs indien u deze opmerkingen, kort en bondig, hieronder formuleert.

Open vraag (groot)



42

Deze vragenlijst is ingevuld door:

Multi-responsevraag

Minimaal aantal vinkjes: 1

- vader
- moeder
- een ander, namelijk

Bijlage 2. Tabellen patiënten enquêtes

Responspercentages in de verschillende enquêtes

| Jaar | Aangeschreven | Non-respons | Respons percentage |
|---------------|---------------|--------------|--------------------|
| 2014 | 1.267 | 528 | 42% |
| 2009 | 2.031 | 1.033 | 51% |
| 2005 | 1.227 | 640 | 52% |
| 2000 | 1.200 | 792 | 66% |
| Totaal | 5.725 | 2.993 | 52% |

Vraag 1. Naar aanleiding van welke gezondheidsvraag heeft u contact gezocht met het Kindertherapeuticum? U kunt een kruisje zetten bij één of meer mogelijkheden of een extra mogelijkheid toevoegen.

| Soort zorgvragen (2014) | | | | |
|--|--------------|--------------|--------------|---------------|
| | n | % (absoluut) | % (relatief) | % (subtotaal) |
| Psychische, psychosomatische en/ of pedagogische zorgvragen | | | | |
| Gedragsproblemen | 165 | 10,6 | 15 | |
| Emotionele problemen | 144 | 9,3 | 13 | |
| Ontwikkelingsproblemen | 92 | 5,9 | 8 | |
| Concentratieproblemen | 91 | 5,9 | 8 | |
| Leerproblemen | 85 | 5,5 | 8 | |
| Sociale problemen | 95 | 6,1 | 8 | |
| Onrust | 61 | 3,9 | 5 | |
| Angsten | 76 | 4,9 | 7 | |
| Slaapproblemen | 48 | 3,1 | 4 | |
| Opvoedingsproblemen | 63 | 4,1 | 6 | |
| Psychiatrische problemen | 51 | 3,3 | 5 | |
| Somberheid | 26 | 1,7 | 2 | |
| Anders | 134 | 8,6 | 12 | |
| | | | | 73% |
| Somatische zorgvragen | | | | |
| Allergie | 43 | 2,8 | 10 | |
| Luchtwegproblemen | 40 | 2,6 | 10 | |
| Moeheid | 42 | 2,7 | 10 | |
| Eczeem | 1 | 0,1 | 0 | |
| Motorische problemen | 30 | 1,9 | 7 | |
| Buikpijn | 40 | 2,6 | 10 | |
| Eetproblemen | 24 | 1,5 | 6 | |
| KNO-problemen | 26 | 1,7 | 6 | |
| Problemen met zindelijk worden | 25 | 1,6 | 6 | |
| Chronische infecties | 10 | 0,6 | 2 | |
| Urineweginfecties | 5 | 0,3 | 1 | |
| Epilepsie | 7 | 0,5 | 2 | |
| Obstipatie | 2 | 0,1 | 0 | |
| Bedplassen | 0 | 0,0 | 0 | |
| Diabetes | 1 | 0,1 | 0 | |
| Hoofdpijn | 11 | 0,7 | 3 | |
| Darmproblemen | 2 | 0,1 | 0 | |
| Anders, nl | 111 | 7,2 | 26 | |
| | | | | 27% |
| Totaal | 1.551 | 100% | 100% | |

| Soort zorgvragen (2009) | n | % (absoluut) | % (relatief) | % (subtotaal) |
|--|--------------|--------------|--------------|---------------|
| Psychische, psychosomatische en/ of pedagogische zorgvragen | | | | |
| Gedragsproblemen | 278 | 26,9 | 10 | |
| Emotionele problemen | 241 | 23,3 | 8 | |
| Ontwikkelingsproblemen | 195 | 18,9 | 7 | |
| Concentratieproblemen | 162 | 15,7 | 6 | |
| Leerproblemen | 157 | 15,2 | 5 | |
| Sociale problemen | 154 | 14,9 | 5 | |
| Onrust | 136 | 13,2 | 5 | |
| Angsten | 133 | 12,9 | 5 | |
| Slaapproblemen | 130 | 12,6 | 4 | |
| Opvoedingsproblemen | 91 | 8,8 | 3 | |
| Psychiatrische problemen | 72 | 7 | 2 | |
| Somberheid | 69 | 6,7 | 2 | |
| Anders | 113 | | 4 | |
| | | | | 67% |
| Somatische zorgvragen | | | | |
| Allergie | 117 | 11,3 | 4 | |
| Luchtwegproblemen | 113 | 10,9 | 4 | |
| Moeheid | 106 | 10,3 | 4 | |
| Eczeem | 101 | 9,8 | 3 | |
| Motorische problemen | 98 | 9,5 | 3 | |
| Buikpijn | 98 | 9,5 | 3 | |
| Eetproblemen | 64 | 6,2 | 2 | |
| KNO-problemen | 55 | 5,3 | 2 | |
| Problemen met zindelijk worden | 52 | 5 | 2 | |
| Chronische infecties | 44 | 4,3 | 2 | |
| Urineweginfecties | 11 | 1,1 | 0 | |
| Epilepsie | | | 0 | |
| Obstipatie | | | 0 | |
| Bedplassen | | | 0 | |
| Diabetes | | | 0 | |
| Hoofdpijn | | | 0 | |
| Darmproblemen | | | 0 | |
| Anders, nl | 113 | | 4 | |
| | | | | 33% |
| Totaal | 2.903 | | 100% | |

| Soort zorgvragen (2005) | | | | |
|--|--------------|---------------------|--------------------|----------------------|
| | n | % (absoluut) | %(relatief) | % (subtotaal) |
| Psychische, psychosomatische en/ of pedagogische zorgvragen | | | | |
| Gedragsproblemen | 171 | 26,7 | 8 | |
| Emotionele problemen | 180 | 28,1 | 9 | |
| Ontwikkelingsproblemen | 130 | 20,3 | 6 | |
| Concentratieproblemen | 89 | 13,9 | 4 | |
| Leerproblemen | 94 | 14,7 | 5 | |
| Sociale problemen | 80 | 12,5 | 4 | |
| Onrust | 104 | 16,3 | 5 | |
| Angsten | 77 | 12,0 | 4 | |
| Slaapproblemen | 78 | 12,2 | 4 | |
| Opvoedingsproblemen | 84 | 13,1 | 4 | |
| Psychiatrische problemen | 34 | 5,3 | 2 | |
| Somberheid | 36 | 5,6 | 2 | |
| Anders | 85 | 13,3 | 4 | |
| | | | | 61% |
| Somatische zorgvragen | | | | |
| Allergie | 108 | 16,9 | 5 | |
| Luchtwegproblemen | 100 | 15,6 | 5 | |
| Moeheid | 67 | 10,5 | 3 | |
| Eczeem | 94 | 14,7 | 5 | |
| Motorische problemen | 74 | 11,6 | 4 | |
| Buikpijn | 56 | 8,8 | 3 | |
| Eetproblemen | 46 | 7,2 | 2 | |
| KNO-problemen | 64 | 10,0 | 3 | |
| Problemen met zindelijk worden | 53 | 8,3 | 3 | |
| Chronische infecties | 31 | 4,8 | 2 | |
| Urineweginfecties | 11 | 1,7 | 1 | |
| Epilepsie | | 0,0 | 0 | |
| Obstipatie | | 0,0 | 0 | |
| Bedplassen | | 0,0 | 0 | |
| Diabetes | | 0,0 | 0 | |
| Hoofdpijn | | 0,0 | 0 | |
| Darmproblemen | | 0,0 | 0 | |
| Anders, nl | 85 | 13,3% | 4 | |
| | | | | 39% |
| Totaal | 2.031 | 317,3% | 100% | |

| Soort zorgvragen (2000) | n | % (absoluut) | % (relatief) | % (subtotaal) |
|--|--------------|------------------------|--------------|---------------|
| Psychische, psychosomatische en/ of pedagogische zorgvragen | | | | |
| Gedragsproblemen | 194 | 24,5 | 9 | |
| Emotionele problemen | | Niet gevraagd in 2000. | | |
| Ontwikkelingsproblemen | 158 | 19,9 | 7 | |
| Concentratieproblemen | 116 | 14,6 | 5 | |
| Leerproblemen | 104 | 13,1 | 5 | |
| Sociale problemen | 103 | 13,0 | 5 | |
| Onrust | 132 | 16,7 | 6 | |
| Angsten | | Niet gevraagd in 2000. | | |
| Slaapproblemen | 124 | 15,7 | 6 | |
| Opvoedingsproblemen | 92 | 11,6 | 4 | |
| Psychiatrische problemen | 29 | 3,7 | 1 | |
| Somberheid | 51 | 6,4 | 2 | |
| Anders | 98 | 12,4 | 4 | |
| | | | | 53% |
| Somatische zorgvragen | | | | |
| Allergie | 131 | 16,5 | 6 | |
| Luchtwegproblemen | 143 | 18,1 | 6 | |
| Moeheid | 104 | 13,1 | 5 | |
| Eczeem | 110 | 13,9 | 5 | |
| Motorische problemen | 94 | 11,9 | 4 | |
| Buikpijn | 71 | 9,0 | 3 | |
| Eetproblemen | 51 | 6,4 | 2 | |
| KNO-problemen | 93 | 11,7 | 4 | |
| Problemen met zindelijk worden | 61 | 7,7 | 3 | |
| Chronische infecties | 34 | 4,3 | 2 | |
| Urineweginfecties | 13 | 1,6 | 1 | |
| Epilepsie | 36 | 4,5 | 2 | |
| Obstipatie | 4 | 0,5 | 0 | |
| Bedplassen | 3 | 0,4 | 0 | |
| Diabetes | 3 | 0,4 | 0 | |
| Hoofdpijn | 1 | 0,1 | 0 | |
| Darmproblemen | 1 | 0,1 | 0 | |
| Anders, nl | 99 | 12,5 | 4 | |
| | | | | 47% |
| Totaal | 2.253 | 284,5% | 100% | |

| Soort zorgvragen: 2014, 2009, 2005 en 2000 (relatief percentage) | | | | |
|--|------------|------------|------------|------------|
| | 2014 | 2009 | 2005 | 2000 |
| Psychische, psychosomatische en/ of pedagogische zorgvragen | | | | |
| Gedragsproblemen | 15 | 10 | 8 | 9 |
| Emotionele problemen | 13 | 8 | 9 | * |
| Ontwikkelingsproblemen | 8 | 7 | 6 | 7 |
| Concentratieproblemen | 8 | 6 | 4 | 5 |
| Leerproblemen | 8 | 5 | 5 | 5 |
| Sociale problemen | 8 | 5 | 4 | 5 |
| Onrust | 5 | 5 | 5 | 6 |
| Angsten | 7 | 5 | 4 | * |
| Slaapproblemen | 4 | 4 | 4 | 6 |
| Opvoedingsproblemen | 6 | 3 | 4 | 4 |
| Psychiatrische problemen | 5 | 2 | 2 | 1 |
| Somberheid | 2 | 2 | 2 | 2 |
| Anders | 12 | 4 | 4 | 4 |
| | 73% | 67% | 61% | 53% |
| Somatische zorgvragen | | | | |
| Allergie | 10 | 4 | 5 | 6 |
| Luchtwegproblemen | 10 | 4 | 5 | 6 |
| Moeheid | 10 | 4 | 3 | 5 |
| Eczeem | 0 | 3 | 5 | 5 |
| Motorische problemen | 7 | 3 | 4 | 4 |
| Buikpijn | 10 | 3 | 3 | 3 |
| Eetproblemen | 6 | 2 | 2 | 2 |
| KNO-problemen | 6 | 2 | 3 | 4 |
| Problemen met zindelijk worden | 6 | 2 | 3 | 3 |
| Chronische infecties | 2 | 2 | 2 | 2 |
| Urineweginfecties | 1 | 0 | 1 | 1 |
| Epilepsie | 2 | 0 | 0 | 2 |
| Obstipatie | 0 | 0 | 0 | 0 |
| Bedplassen | 0 | 0 | 0 | 0 |
| Diabetes | 0 | 0 | 0 | 0 |
| Hoofdpijn | 3 | 0 | 0 | 0 |
| Darmproblemen | 0 | 0 | 0 | 0 |
| Anders, nl | 26 | 4 | 4 | 4 |
| | 27% | 33% | 39% | 47% |

*Niet gevraagd in 2000

Vraag 3. Door wie werd u naar het Kindertherapeuticum verwezen?

| Verwijzende instanties | Totaal | | 2014 | | 2009 | | 2005 | | 2000 | |
|------------------------|----------------|-------------|------------|-------------|------------|-------------|------------|-------------|------------|-------------|
| | n | % | n | % | n | % | n | % | n | % |
| | Eigen huisarts | 1.504 | 65% | 206 | 73% | 462 | 49% | 270 | 72% | 566 |
| Andere arts | 624 | 27% | 54 | 19% | 377 | 40% | 74 | 20% | 119 | 17% |
| Schoolarts | 193 | 8% | 24 | 8% | 108 | 11% | 29 | 8% | 32 | 3% |
| Totaal | 2.321 | 100% | 284 | 100% | 947 | 100% | 373 | 100% | 717 | 100% |

Vraag 4. Werkt de arts die u bij vraag 3 heeft aangekruist antroposofisch?

| Werkt de arts antroposofisch? | Totaal | | 2014 | | 2009 | | 2005 | | 2000 | |
|-------------------------------|--------------|-------------|------------|-------------|------------|-------------|------------|-------------|------------|-------------|
| | n | % | n | % | n | % | n | % | n | % |
| | Ja | 1.388 | 76 | 237 | 69 | 527 | 77 | 333 | 79 | 528 |
| Nee | 410 | 22 | 97 | 28 | 139 | 20 | 79 | 19 | 192 | 26 |
| Niet bekend | 38 | 2 | 10 | 3 | 19 | 3 | 12 | 2 | 7 | 1 |
| Totaal | 1.836 | 100% | 344 | 100% | 685 | 100% | 424 | 100% | 727 | 100% |

Vraag 7. Kunt u uw mening geven over de volgende zaken:

| Tevredenheid met bedrijfsvoering (2014) (percentages) | | | | | |
|--|----------------------|--------------------------|---|----------------------------|------------------------|
| | Zeer tevreden | Redelijk tevreden | Niet tevreden/ niet ontevreden | Redelijk ontevreden | Zeer ontevreden |
| Aanmelding (n = 511) | 62 | 32 | 3 | 1 | 0 |
| Planning afspraken (n = 511) | 67 | 27 | 3 | 2 | 1 |
| Verloop consulten (n = 511) | 64 | 25 | 7 | 2 | 2 |
| Schriftelijke verslaglegging (n = 511) | 46 | 34 | 11 | 6 | 3 |
| Kosten (n = 511) | 20 | 47 | 24 | 7 | 2 |
| Omgang met fouten en andere zaken (n = 209) | 30 | 30 | 22 | 12 | 6 |

| Tevredenheid met bedrijfsvoering (2009) | | | | | |
|--|----------------------|--------------------------|---|----------------------------|------------------------|
| | Zeer tevreden | Redelijk tevreden | Niet tevreden/ niet ontevreden | Redelijk ontevreden | Zeer ontevreden |
| Aanmelding (n = 1.009) | 65 | 30 | 4 | 1 | 0 |
| Planning afspraken (n = 1.020) | 65 | 30 | 3 | 1.5 | 0.5 |
| Verloop consulten (n = 1.016) | 65 | 27 | 3 | 3 | 2 |
| Schriftelijke verslaglegging (n = 997) | 48 | 34 | 10 | 6 | 2 |
| Kosten (n = 996) | 21 | 47 | 26 | 4 | 2 |
| Omgang met fouten en andere zaken (n = 723) | 26 | 23 | 42 | 6 | 3 |

| Tevredenheid met bedrijfsvoering (2005) | | | | | |
|--|------------------------------------|--------------------------|---|----------------------------|------------------------|
| | Zeer tevreden | Redelijk tevreden | Niet tevreden/ niet ontevreden | Redelijk ontevreden | Zeer ontevreden |
| Aanmelding (n = 621) | 72 | 24 | 3 | 1 | 0 |
| Planning afspraken (n = 626) | 70 | 25 | 4 | 1 | 0 |
| Verloop consulten (n = 621) | 74 | 20 | 4 | 1 | 1 |
| Schriftelijke verslaglegging (n = 562) | 50 | 35 | 9 | 5 | 1 |
| Kosten (n = 601) | 31 | 42 | 21 | 4 | 1 |
| Omgang met fouten en andere zaken | Deze vraag is niet gesteld in 2005 | | | | |

| Tevredenheid met bedrijfsvoering (2000) | | | | | |
|--|------------------------------------|--------------------------|---|----------------------------|------------------------|
| | Zeer tevreden | Redelijk tevreden | Niet tevreden/ niet ontevreden | Redelijk ontevreden | Zeer ontevreden |
| Aanmelding (n = 785) | 78 | 19 | 2 | 1 | 0 |
| Planning afspraken (n = 791) | 76 | 22 | 2 | 0 | 0 |
| Verloop consulten (n = 761) | 44 | 34 | 19 | 2 | 1 |
| Schriftelijke verslaglegging | Deze vraag is niet gesteld in 2000 | | | | |
| Kosten (n = 552) | 57 | 25 | 12 | 3 | 3 |
| Omgang met fouten en andere zaken | Deze vraag is niet gesteld in 2000 | | | | |

Vraag 8. Het Kindertherapeuticum heeft een aantal doelstellingen. Kunt u per onderdeel aangeven of dat naar uw oordeel is waargemaakt en uw antwoord zonodig toelichten?

| Oordeel over doelstellingen (2014) | Ja | Weet niet | Nee |
|---|------------------------------------|------------------|------------|
| Goed beeld situatie kind (n = 494) | 84 | 9 | 7 |
| Concrete therapeutische adviezen (n = 484) | 81 | 9 | 10 |
| Concrete pedagogische adviezen (n = 437) | 71 | 11 | 18 |
| Goede integratie van eerdere onderzoeksgegevens | Deze vraag is niet gesteld in 2014 | | |
| Snelle en goede terugverwijzing naar de eerstelijns (n = 234) | 48 | 21 | 31 |
| Is het beeld van het kind veranderd? (n = 511) | 70 | 5 | 25 |
| Bent u bevestigd in wat u al wist? (n = 511) | 78 | 11 | 11 |
| Is er iets nieuws toegevoegd? (n = 511) | 70 | 10 | 20 |

| Oordeel over doelstellingen (2009) | Ja | Weet niet | Nee |
|---|-----------|------------------|------------|
| Goed beeld situatie kind (n = 1.011) | 84 | 6 | 10 |
| Concrete therapeutische adviezen (n = 1.005) | 81 | 7 | 12 |
| Concrete pedagogische adviezen (n = 982) | 63 | 15 | 22 |
| Goede integratie van eerdere onderzoeksgegevens (n = 506) | 66 | 21 | 13 |
| Snelle en goede terugverwijzing naar de eerstelijns (n = 888) | 43 | 31 | 27 |
| Is het beeld van het kind veranderd? (n = 999) | 74 | 5 | 21 |
| Bent u bevestigd in wat u al wist? (n = 1.007) | 79 | 9 | 12 |
| Is er iets nieuws toegevoegd? (n = 1.009) | 72 | 6 | 22 |

| Oordeel over doelstellingen (2005) | Ja | Weet niet | Nee |
|---|-----------|------------------|------------|
| Goed beeld situatie kind (n = 616) | 86 | 6 | 8 |
| Concrete adviezen therapie (n = 619) | 85 | 4 | 11 |
| Concrete adviezen pedagogie (n = 599) | 67 | 11 | 22 |
| Goed integratie eerdere onderzoeksgegevens (n = 616) | 66 | 25 | 9 |
| Snelle en goede terugverwijzing eerstelijns (n = 548) | 41 | 29 | 30 |
| Beeld veranderd? (n = 616) | 76 | 3 | 21 |
| Bevestigd in wat u al wist? (n = 614) | 80 | 8 | 12 |
| Iets nieuws toegevoegd? (n = 615) | 76 | 4 | 20 |

| Oordeel over doelstellingen (2000) | Ja | Weet niet | Nee |
|---|-----------|------------------|------------|
| Goed beeld situatie kind (n = 783) | 91 | 5 | 4 |
| Concrete adviezen therapie (n = 770) | 90 | 5 | 5 |
| Concrete adviezen pedagogie (n = 723) | 73 | 13 | 14 |
| Goed integratie eerdere onderzoeksgegevens (n = 771) | 72 | 18 | 10 |
| Snelle en goede terugverwijzing eerstelijns (n = 672) | 55 | 29 | 16 |
| Beeld veranderd? (n = 771) | 77 | 3 | 20 |
| Bevestigd in wat u al wist? (n = 766) | 85 | 4 | 11 |
| Iets nieuws toegevoegd? (n = 774) | 80 | 5 | 15 |

Vraag 10. Is er iets onverwachts aan het licht gekomen?

| Is er iets onverwachts aan het licht gekomen? (percentages) | | | |
|---|-----------|-----------|-----------|
| | Ja | Weet niet | Nee |
| 2014 (n = 511) | 22 | 7 | 71 |
| 2009 (n = 962) | 25 | 5 | 70 |
| 2005 (n = 609) | 27 | 6 | 67 |
| 2000 (n = 762) | 27 | 5 | 68 |
| Totaal (n = 2.844) | 25 | 6 | 69 |

Vraag 11. Hoe hebt u het appèl op uw eigen inzet als opvoeder ervaren?

| Hoe heeft u het appèl op uw eigen inzet als opvoeder ervaren? (2014) (percentages) | | | |
|--|----|-----------|-----|
| | Ja | Weet niet | Nee |
| Behulpzaam (n = 511) | 82 | 9 | 9 |
| Steunend (n = 511) | 78 | 11 | 11 |
| Confronterend (n = 511) | 26 | 8 | 66 |
| Ingewikkeld (n = 511) | 16 | 11 | 73 |
| Verwarrend (n = 511) | 11 | 12 | 77 |

| Hoe hebt u het appèl op uw eigen inzet als opvoeder ervaren? (2009) | | | |
|---|----|-----------|-----|
| | Ja | Weet niet | Nee |
| Behulpzaam (n = 901) | 83 | 8 | 9 |
| Steunend (n = 839) | 78 | 10 | 12 |
| Confronterend (n = 856) | 27 | 6 | 67 |
| Ingewikkeld (n = 866) | 22 | 6 | 72 |
| Verwarrend (n = 833) | 11 | 5 | 84 |

| Hoe hebt u het appèl op uw eigen inzet als opvoeder ervaren? (2005) | | | |
|---|----|-----------|-----|
| | Ja | Weet niet | Nee |
| Behulpzaam (n = 605) | 84 | 7 | 9 |
| Steunend (n = 597) | 81 | 9 | 10 |
| Confronterend (n = 600) | 28 | 7 | 65 |
| Ingewikkeld (n = 594) | 15 | 7 | 78 |
| Verwarrend (n = 595) | 12 | 7 | 81 |

| Hoe hebt u het appèl op uw eigen inzet als opvoeder ervaren? (2000) | | | |
|---|----|-----------|-----|
| | Ja | Weet niet | Nee |
| Behulpzaam (n = 754) | 88 | 8 | 4 |
| Steunend (n = 739) | 90 | 6 | 4 |
| Confronterend (n = 739) | 25 | 6 | 69 |
| Ingewikkeld (n = 713) | 12 | 5 | 83 |
| Verwarrend (n = 718) | 6 | 5 | 89 |

Vraag 12. Wat hebt u met de adviezen gedaan?

| Wat heeft u met de adviezen gedaan? (2014) (percentages) | | | |
|--|----|-----------|-----|
| | Ja | Weet niet | Nee |
| Therapeutische adviezen gaan uitvoeren (n = 511) | 78 | 9 | 13 |
| Beeld op eigen manier vertaald in maatregelen (n = 511) | 76 | 10 | 13 |
| Pedagogische adviezen in praktijk gebracht (n = 511) | 73 | 12 | 14 |
| Thuisgekomen kon ik er niets mee (n = 511) | 7 | 10 | 83 |
| Laten rusten (n = 511) | 8 | 9 | 82 |

| Wat hebt u met de adviezen gedaan? (2009) | | | |
|---|----|-----------|-----|
| | Ja | Weet niet | Nee |
| Therapeutische adviezen gaan uitvoeren (n = 945) | 83 | 6 | 11 |
| Beeld op eigen manier vertaald in maatregelen (n = 907) | 79 | 8 | 13 |
| Pedagogische adviezen in praktijk gebracht (n = 910) | 75 | 13 | 12 |
| Thuisgekomen kon ik er niets mee (n = 844) | 9 | 7 | 84 |
| Laten rusten (n = 832) | 8 | 6 | 86 |

| Wat hebt u met de adviezen gedaan? (2005) | | | |
|---|----|-----------|-----|
| | Ja | Weet niet | Nee |
| Therapeutische adviezen gaan uitvoeren (n = 577) | 85 | 4 | 11 |
| Beeld op eigen manier vertaald in maatregelen (n = 569) | 78 | 6 | 16 |
| Pedagogische adviezen in praktijk gebracht (n = 551) | 80 | 9 | 11 |
| Thuisgekomen kon ik er niets mee (n = 553) | 8 | 6 | 85 |
| Laten rusten (n = 557) | 6 | 5 | 89 |

| Wat hebt u met de adviezen gedaan? (2000) | | | |
|---|----|-----------|-----|
| | Ja | Weet niet | Nee |
| Therapeutische adviezen gaan uitvoeren (n = 733) | 92 | 3 | 5 |
| Beeld op eigen manier vertaald in maatregelen (n = 714) | 76 | 6 | 18 |
| Pedagogische adviezen in praktijk gebracht (n = 663) | 83 | 10 | 7 |
| Thuisgekomen kon ik er niets mee (n = 686) | 4 | 3 | 93 |
| Laten rusten (n = 695) | 6 | 4 | 90 |

Vraag 13c. Wat is uw tevredenheid over deze behandeling?

| | 2014 (n = 256) | 2009 (n = 454) |
|--------------------------------------|-------------------|-------------------|
| Tevredenheid over behandeling | | |
| Zeer tevreden | 55 | 52 |
| Redelijk tevreden | 30 | 32 |
| Niet tevreden/niet ontevreden | 9 | 11 |
| Redelijk ontevreden | 3 | 3 |
| Zeer ontevreden | 2 | 2 |

Vraag 14a. Hoe is het met de gezondheidstoestand van uw kind (voorbeelden: oortnsteking, schoolverzuim door ziekte) nu, vergeleken met de periode vlak voordat u het Kindertherapeuticum bezocht?

Vraag 14b. Hoe is het met het gedrag van uw kind (voorbeelden: onrust, luisteren) nu, vergeleken met de periode vlak voordat u het Kindertherapeuticum bezocht?

Vraag 14c. Hoe is het met het (psychische) welbevinden van uw kind (voorbeelden: angst en spanning) nu, vergeleken met de periode vlak voordat u het Kindertherapeuticum bezocht?

| Verandering van gezondheidstoestand, gedrag en/of psychisch welbevinden (2014) (percentages) | | | |
|--|-------|------------------|----------|
| | Beter | Geen verandering | Slechter |
| Huidige gezondheidstoestand kind in vergelijking met voor bezoek KT (n = 511) | 57 | 41 | 2 |
| Huidige gedrag kind in vergelijking met voor bezoek KT (n = 511) | 70 | 27 | 2 |
| Huidig psychisch welbevinden kind in vergelijking met voor bezoek KT (n = 511) | 72 | 26 | 3 |

| Verandering van gezondheidstoestand, gedrag en/of psychisch welbevinden (2009) | | | |
|--|-------|------------------|----------|
| | Beter | Geen verandering | Slechter |
| Huidige gezondheidstoestand kind in vergelijking met voor bezoek KT (n = 1.016) | 64 | 34 | 2 |
| Huidige gedrag kind in vergelijking met voor bezoek KT (n = 985) | 67 | 30 | 3 |
| Huidig psychisch welbevinden kind in vergelijking met voor bezoek KT (n = 1.001) | 69 | 28 | 3 |

| Verandering van gezondheidstoestand, gedrag en/of psychisch welbevinden (2005) | | | |
|--|-------|------------------|----------|
| | Beter | Geen verandering | Slechter |
| Huidige gezondheidstoestand kind in vergelijking met voor bezoek KT (n = 597) | 69 | 29 | 2 |
| Huidige gedrag kind in vergelijking met voor bezoek KT (n = 584) | 72 | 25 | 3 |
| Huidig psychisch welbevinden kind in vergelijking met voor bezoek KT (n = 578) | 71 | 26 | 3 |

| Verandering van gezondheidstoestand, gedrag en/of psychisch welbevinden (2000) | | | |
|--|-------|-----------------------|----------|
| | Beter | Geen verandering | Slechter |
| Huidige gezondheidstoestand kind in vergelijking met voor bezoek KT (n = 768) | 85 | 13 | 2 |
| Huidige gedrag kind in vergelijking met voor bezoek KT | | Niet gevraagd in 2000 | |
| Huidig psychisch welbevinden kind in vergelijking met voor bezoek KT | | Niet gevraagd in 2000 | |

Vraag 16. Kunt u aangeven hoe het gebruik van medicijnen (inclusief de door u zelf gegeven uitwendige behandelingen) veranderd is sinds u het Kindertherapeuticum heeft bezocht?

| Gebruik van medicatie en uitwendige behandeling voor en na het bezoek aan het Kindertherapeuticum (2014) (percentages) | | | | | | |
|---|-------------|--------|----------|------|-----------|--|
| | Veel minder | Minder | Evenveel | Meer | Veel meer | |
| Reguliere medicijnen (n = 140) | 25 | 24 | 26 | 19 | 6 | |
| Antroposofische of homeopathische medicijnen (n = 197) | 12 | 12 | 27 | 38 | 11 | |
| Uitwendige behandeling (n = 178) | 12 | 12 | 22 | 49 | 5 | |

| Gebruik van medicatie en uitwendige behandeling voor en na het bezoek aan het Kindertherapeuticum (2009) | | | | | | |
|---|-------------|--------|-----------|------|-----------|---------------------|
| | Veel minder | Minder | Even veel | Meer | Veel meer | Niet van toepassing |
| Reguliere medicijnen (n = 963) | 7 | 7 | 11 | 5 | 2 | 68 |
| Antroposofische of homeopathische medicijnen (n = 970) | 6 | 4 | 17 | 19 | 4 | 50 |
| Uitwendige behandeling (n = 952) | 6 | 5 | 12 | 15 | 4 | 58 |

| Gebruik van medicatie en uitwendige behandeling voor en na het bezoek aan het Kindertherapeuticum (2005) | | | | | | |
|---|-------------|--------|-----------|------|-----------|---------------------|
| | Veel minder | Minder | Even veel | Meer | Veel meer | Niet van toepassing |
| Reguliere medicijnen (n = 611) | 8 | 11 | 12 | 4 | 1 | 64 |
| Antroposofische of homeopathische medicijnen (n = 608) | 9 | 6 | 21 | 20 | 4 | 40 |
| Uitwendige behandeling (n = 606) | 9 | 9 | 16 | 20 | 3 | 43 |

| Gebruik van medicatie en uitwendige behandeling voor en na het bezoek aan het Kindertherapeuticum (2000) | | | | | | |
|---|-------------|--------|-----------|------|-----------|---------------------|
| | Veel minder | Minder | Even veel | Meer | Veel meer | Niet van toepassing |
| Reguliere medicijnen (n = 756) | 13 | 10 | 10 | 4 | 1 | 62 |
| Antroposofische of homeopathische medicijnen (n = 756) | 4 | 10 | 21 | 28 | 6 | 32 |
| Uitwendige behandeling (n = 753) | 6 | 8 | 14 | 28 | 6 | 39 |

17. Hoe is het algemeen welbevinden van uw kind sinds u het Kindertherapeuticum heeft bezocht?

| Algemeen welbevinden van het kind sinds bezoek aan het Kindertherapeuticum (2014) (percentages) | | | | | |
|---|------------|-------|------------------------------|----------|---------------|
| | Veel beter | Beter | Niet slechter/ niet beter | Slechter | Veel slechter |
| Slapen (n = 511) | 11 | 30 | 55 | 3 | 0 |
| Fitheid (n = 511) | 13 | 31 | 54 | 2 | 0 |
| Eten (n = 511) | 9 | 21 | 68 | 1 | 0 |
| Overig (n = 511) | 21 | 52 | 25 | 2 | 0 |

| Algemeen welbevinden van het kind sinds bezoek aan het Kindertherapeuticum (2009) | | | | | |
|---|------------|-------|------------------------------|----------|---------------|
| | Veel beter | Beter | Niet slechter/ niet beter | Slechter | Veel slechter |
| Slapen n = 986) | 12 | 30 | 57 | 1 | 0 |
| Fitheid (n = 977) | 11 | 38 | 49 | 2 | 0 |
| Eten (n = 983) | 9 | 21 | 69 | 1 | 0 |
| Overig (n = 490) | 34 | 42 | 19 | 4 | 1 |

| Algemeen welbevinden van het kind sinds bezoek aan het Kindertherapeuticum (2005) | | | | | |
|---|------------|-------|------------------------------|----------|---------------|
| | Veel beter | Beter | Niet slechter/ niet beter | Slechter | Veel slechter |
| Slapen (n = 587) | 11 | 32 | 54 | 2 | 1 |
| Fitheid (n = 590) | 13 | 40 | 46 | 1 | 0 |
| Eten (n = 588) | 7 | 27 | 64 | 2 | 0 |
| Overig (n = 412) | 33 | 50 | 13 | 2 | 1 |

| Algemeen welbevinden van het kind sinds bezoek aan het Kindertherapeuticum (2000) | | | | | |
|---|------------|-------|------------------------------|----------|---------------|
| | Veel beter | Beter | Niet slechter/ niet beter | Slechter | Veel slechter |
| Slapen (n = 733) | 15 | 29 | 55 | 1 | 0 |
| Fitheid (n = 729) | 15 | 43 | 40 | 2 | 0 |
| Eten (n = 746) | 10 | 34 | 56 | 0 | 0 |
| Overig (n = 537) | 39 | 43 | 16 | 1 | 1 |







Hogeschool Leiden

Zernikedreef 11
2333 CK Leiden
Postbus 382
2300 AJ Leiden



071 - 518 88 00



info@hsleiden.nl



hsleiden.nl



facebook.com/HSLeidenNL



twitter.com/HSLeidenNL



linkedin.com/company/hogeschool-leiden